

Allmänna intressen

Bostadsförsörjning

Natur- och kulturmiljö

Klimat, miljö, hälsa och säkerhet

Riksintressen

Revidering antagen av kommunfullmäktige 2017-12-07

Den reviderade översiktsplanen, antagen av kommunfullmäktige 2017-12-07, består av följande handlingar:

- Västerås översiktsplan 2026 med utblick mot 2050
- **Allmänna intressen**
- Kompletterande hållbarhetsbedömning
- Hållbarhetsbedömning, antagen 2012
- Samrådsredogörelse aug 2017
- Utlåtande efter utställning 2017-11-14

Kartor och dokument som hänvisas till går att finna under www.vasteras.se/op



VÄSTERÅS STAD

Västerås översiktsplan 2026 - med utblick mot 2050, revidering antagen 7 dec 2017

Medverkande: Planarbetet har bedrivits i projektform. Företrädare för stadens förvaltningar och bolag har medverkat i projektgruppen. Arbetet har letts av en styrgrupp, vars ordförande varit Per Johansson (t.o.m juni 2016) och Håkan Svärd, stadsledningskontoret. Projektledare har varit Ingrid Legrell Crona, stadsbyggnadsförvaltningen.

Översiktsplanen är upprättad av stadsbyggnadsförvaltningen genom Ingrid Legrell Crona (projektledare), Anna Jägvald (bitr projektledare), Selma Nylander (layout), Jenni Kullinger (grafik) och Anders Carlström (kartor).

Hållbarhetsbedömningen är upprättad av Tyréns AB på uppdrag av Västerås stad.

Illustrationer: Tobias Flygar, Studio Flygar

Fotografier: Stadsbyggnadskontoret där inget annat anges.

Inledning

I planeringen ska hänsyn tas till och avvägningar göras mellan olika allmänna intressen. De allmänna intressena anges i plan- och bygglagens andra kapitel. I lagtexten nämns bland annat ändamålsenlig struktur, god livsmiljö, natur- och kulturvärden, goda miljöförhållanden, ekonomisk tillväxt samt bostadsbyggandet och utvecklingen av bostadsbeståndet.

Vid prövningen av frågor enligt plan- och bygglagen ska kommunen ta hänsyn till både allmänna och enskilda intressen. De enskilda intressena uppkommer först när någon enskild blir berörd av kommunens planläggning eller lovbeslut. Översiktsplanen redovisar endast allmänna intressen.

I denna bilaga redovisas allmänna intressen och förutsättningar som är viktiga att beakta vid planering och byggande. I det första avsnittet berörs bostadsbyggandet och utvecklingen av bostadsbeståndet. I det andra avsnittet berörs natur- och kulturmiljövärden. Här finns också detaljerade riktlinjer som rör hänsyn till gröna värden i planeringen och hänsyn till värden i den redan byggda miljön. I det tredje avsnittet berörs frågor som rör miljö, hälsa, säkerhet och effekter av de klimatförändringar som förväntas. Här finns också detaljerade riktlinjer som rör dessa frågor.

Vissa intressen är av sådan art att de är av nationell betydelse, såsom riksintressen. I det fjärde avsnittet redovisas de riksintresseanspråk som staten har och kommunens ställningstagande till dessa.

Kartorna i rapporten ger en översiktlig bild av de intresseområden som visas. För mer detaljerad information hänvisas till www.vasteras.se/op.

Innehållsförteckning

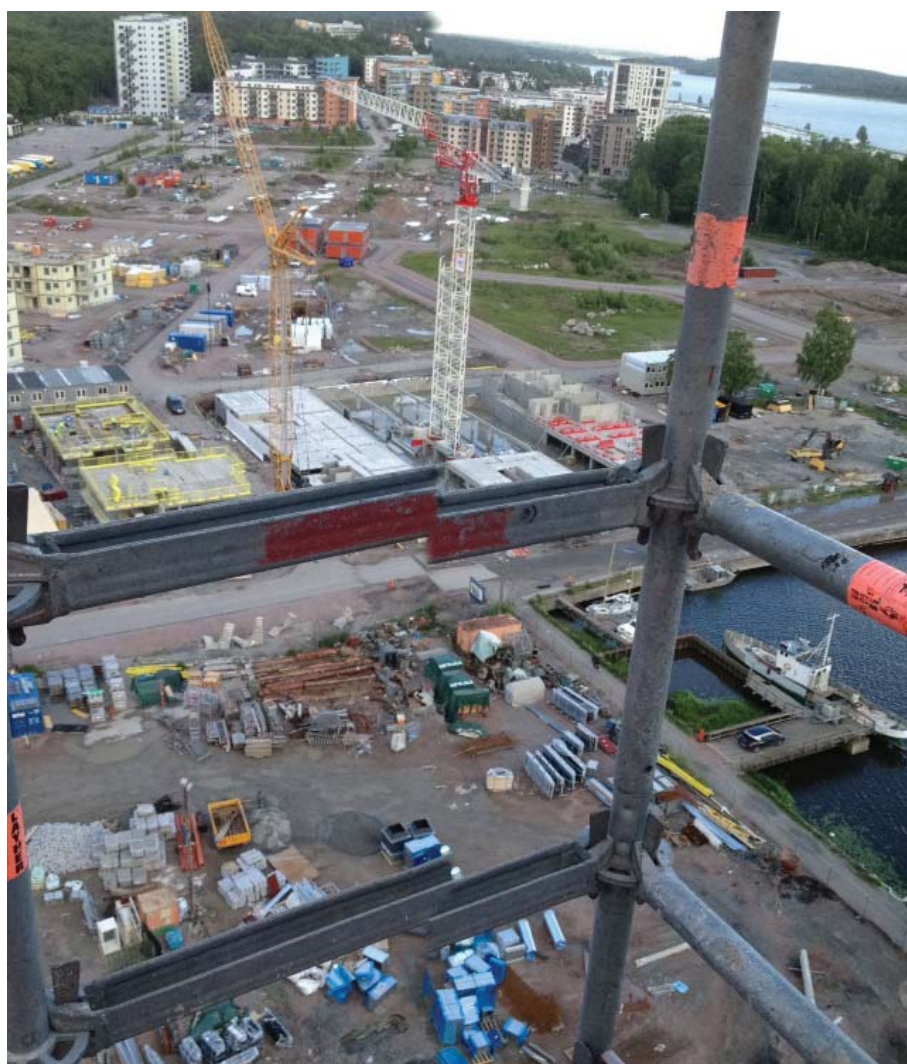
| | |
|-----------------------------------|--------|
| Bostadsförsörjning | sid 4 |
| Natur- och kulturmiljö | sid 6 |
| Klimat, miljö, hälsa och säkerhet | sid 14 |
| Riksintressen | sid 24 |

Bostadsförsörjning

Bra bostäder och goda boendemiljöer är grundläggande faktorer som har betydelse för såväl tillväxten som välfärden i både kommuner och regioner. Bostadsbyggandet är ett allmänt intresse i plan- och bygglagen för att tydliggöra kopplingen mellan planläggning och möjligheterna att tillgodose det kommunala bostadsförsörjningsbehovet.

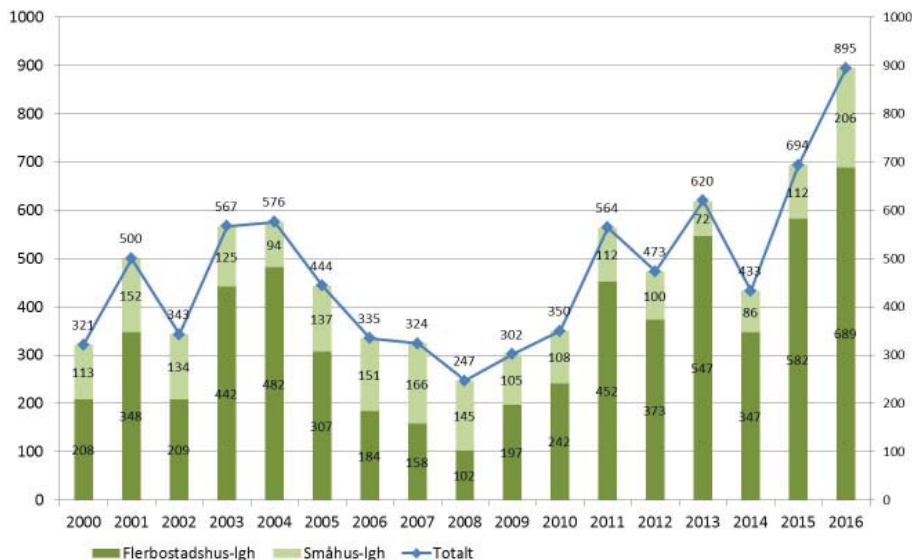
Västerås stads riktlinjer för bostadsförsörjningen är vägledande vid tillämpningen av plan- och bygglagen. Det kan i den översiktliga planeringen dels handla om att använda och utveckla det befintliga beståndet av bostäder på ett resurseffektivt sätt och dels om att bygga nytt genom att komplettera befintlig bebyggelse med nya bostäder eller lokalisera nya områden.

Riktlinjer för bostadsförsörjningen i Västerås delas in i två delar - Program med mål och indikatorer samt Handlingsplan med åtgärder. Programmet antas av kommunfullmäktige varje mandatperiod Handlingsplanen tas fram av fastighetsnämnden för en tvåårsperiod och antas av kommunstyrelsen.



Ny bebyggelse växer fram på Öster Mälarstrand, Västerås.

Den kraftigare befolkningstillväxt som kan väntas leder till ett ökat behov av bostäder, vilket ställer höga krav på en fungerande bostadsförsörjning. Program med riktlinjer för bostadsförsörjningen i Västerås 2018 – 2021 antogs av kommunfullmäktige 7 dec 2017. Programmets utgångspunkt överensstämmer med översiktsplanens planeringsinriktning 230 000 invånare 2050. Handlingsplan med åtgärder för 2018 och 2019 tas nu fram och beräknas antas under våren 2018.



Färdigställda bostäder i Västerås 2000 - 2016.

Ett tillskott med 80 000 nya invånare till 2050 motsvarar ca 40 000 nya bostäder. Det finns möjlighet att bygga ca 25 000 bostäder i nu pågående eller antagna fördjupade översiktsplaner, planprogram och detaljplaner. Sammantaget motsvarar det behovet minst 15 år framåt i tiden. För att möta behovet därefter måste vi antingen hitta nya sätt att komplettera bebyggelsen inom den redan byggda staden eller exploatera nya områden i stadens utkant. En annan möjlighet är en kraftigare utbyggnad inom serviceorterna kopplad till utbyggnad av kollektivtrafiken. Det är en stor utmaning att klara detta och samtidigt erbjuda västeråsarna en god livsmiljö med arbetsplatser, attraktiva offentliga miljöer, bra parker, lekplatser, idrott och kultur samt en välfungerande service med bland annat förskolor och skolor.

Fördjupade studier krävs för att bedöma hur mycket som kan byggas genom omvandling och komplettering inom Västerås tätort och i våra serviceorter och hur en framtida hållbar bebyggelsestruktur kan se ut.

Västerås stad kan påverka bostadsbyggandet i önskad riktning både bostadsförsörjningsprogrammet och den fysiska planeringen. Att bostadsförsörjningen är ett allmänt intresse i plan- och bygglagen har betydelse när avvägningar ska göras mellan olika allmänna intressen i den fortsatta planeringen och stärker stadens möjligheter att möta det omfattande bostadsbyggnadsbehovet.

Natur- och kulturmiljö

I Västerås finns stora möjligheter att uppleva levande natur- och kulturmiljöer – både i direkt anslutning till tätorten och på den omkringliggande landsbygden. I översiktsplanen har de områden som är särskilt rika på natur- och kulturmiljöer pekats ut. Det är områden som föreslås utvecklas för rekreation, turism och rörligt friluftsliv. Även utanför dessa områden ska hänsyn tas till natur- och kulturmiljövärden vid lokalisering av ny bebyggelse eller annan ändring av mark- och vattenanvändningen. Värdena finns dokumenterade i olika inventeringar och rapporter både hos länsstyrelsen och inom kommunen.



LÄS MER:

Länsstyrelsens hemsida,
www.lansstyrelsen.se/vastmanland
Skogsstyrelsens hemsida
www.skogsstyrelsen.se

Naturmiljöer i Västerås

Naturen i Västerås är omväxlande och bjuder på ett rikt växt- och djurliv. Skillnaderna i klimat-, mark och vattenförhållanden mellan kommunens södra delar – Mälaronrådet – och de norra delarna – Skogsläglandet – bidrar till den stora variationen och mångfalden.

Kommunens geografiska läge och de bördiga jordarna lockade tidigt människor att bosätta sig här. Naturen är därför starkt påverkad av människans brukande och exploatering. Den mänskliga aktiviteten har varit en förutsättning för tillkomsten av några av de artrikaste naturtyperna t ex ängsmarker, ädellövlundar, ekbestånd och hagmarker.

I översiktsplanen har ett antal stråk med särskilt höga landskapsvärden identifierats (se kapitlet Landskapsvärden och naturresurser i huvuddokumentet). I dessa områden finns bland annat stor biologisk mångfald och attraktiva vatten- och strandmiljöer. Dessa stråk är också mycket viktiga som ekologiska spridningsvägar.

I en attraktiv bebyggelsemiljö som är hållbar och hälsosam är grönskan en självklarhet. Grönstrukturplanen är ett fördjupat kunskapsunderlag som belyser de gröna värdena i Västerås tätort – för människan, för den biologiska mångfalden, för stadens identitet och karaktär och för ekosystemtjänster.

Naturvårdens värdekärnor

Naturvårdens värdekärnor utgörs av områden och objekt som i olika regionala och kommunala bedömningar utpekats som särskilt värdefulla och som ska beaktas i planeringen och vid användningen av mark- och vattenområden. I miljöbalken finns flera former av områdesskydd som kan användas för att skydda värdefulla natur- och kulturmiljöer, till exempel biotopskydd, naturminnen, djurskydd, strandskydd och reservat. Hänsyn ska tas till natur- och kulturmiljövärden även om det inte finns något formellt skydd.

Naturmiljövärdena finns dokumenterade i olika inventeringar och rapporter både hos länsstyrelsen och inom kommunen. I naturvårdsplanen för Västmanlands län (2015) pekas kända friluftslivs- och naturvärden ut som inte är skyddade på annat sätt. Naturvårdsplanen är ett underlag för planeringen, men har inte någon rättslig verkan. Hos länsstyrelsen finns

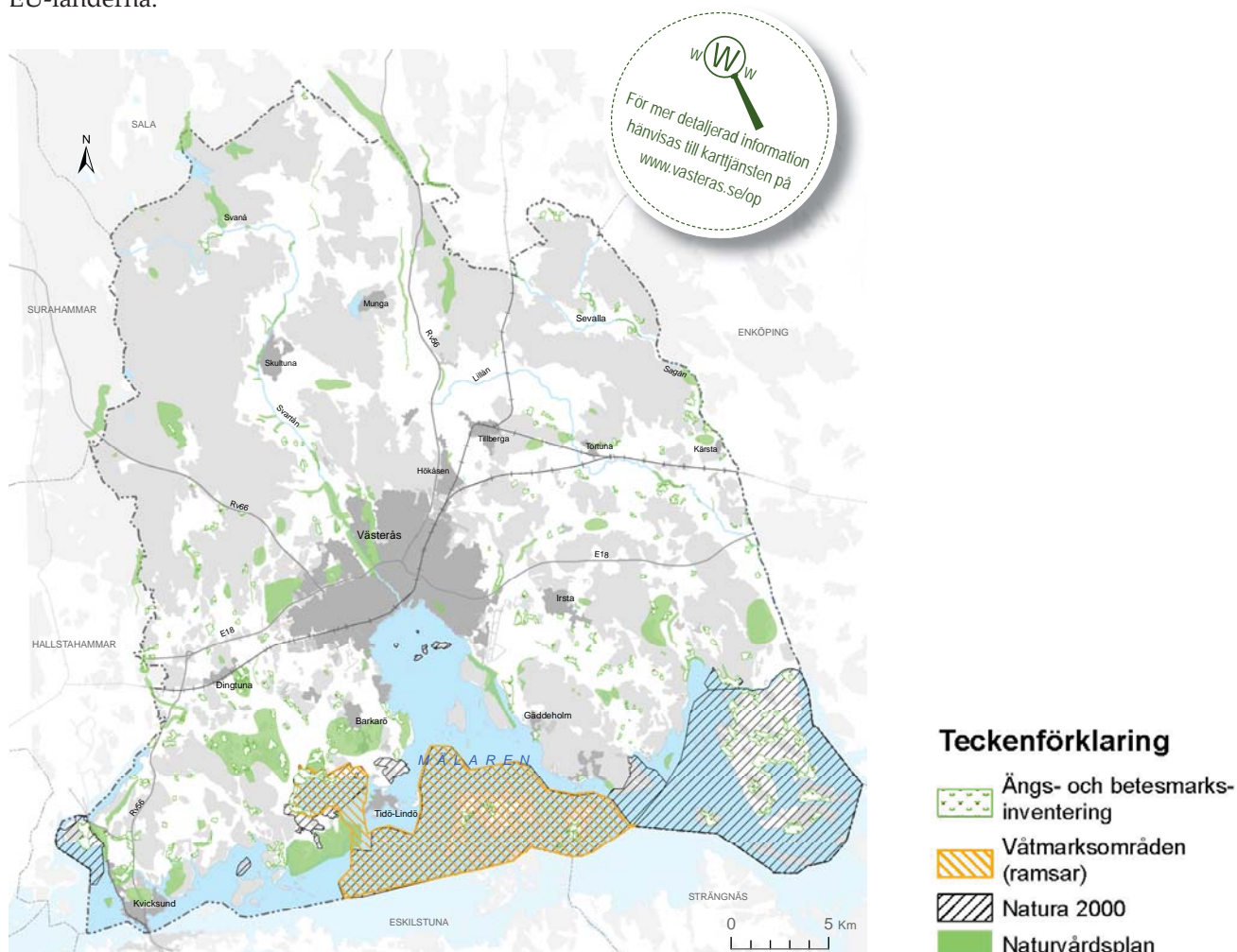
RIKTLINJER

Naturmiljövärden

Vid lokalisering av ny bebyggelse eller annan tillståndsprövning ska naturvärdena och de mål för naturvården som finns i Handlingsplanen för natur- och kulturmiljön beaktas.

också ängs- och betesmarksinventering från 2004 och våtmarksinventering (2007) samt dokumentation och föreskrifter över djur- och växtskyddsområden, strandskyddsområden, vattenskyddsområden, naturminnen och biotopskyddsområden. Underlag från Skogsstyrelsen visar nyckelbiotoper, sumpskogar och områden med skogligt biotopskydd.

Naturreservat är en skyddsform som används i områden med särskilt höga naturvärden. I Västerås finns 14 naturreservat. De största områdena finns i och invid Mälaren. Gäddeholms herrgård med sin långa odlingshistoria är skyddad som kommunalt kulturresevat. Reservatsbestämmelserna avgör vilken mark- och vattenanvändning som är tillåten inom reservaten. För vissa arter, t ex mistlar, groddjur och salamandrar, finns särskilda artskydd. Natura 2000 är ett nätverk av värdefulla naturområden inom EU vars syfte är att värna om de arter och livsmiljöer som är av gemensamt intresse för EU-länderna.



Kartan visar ett urval av de naturmiljövärden som finns dokumenterade.

Områden av riksintresse för naturvärden beskrivs i kapitlet Riksintressen. De utpekade områdena är med något undantag skyddade som naturreservat.

I samband med arbete med fördjupningar av översiktsplanen och olika detaljplaneprojekt görs kompletterande naturinventeringar som underlag för ställningstaganden som rör mark- och vattenanvändningen. Inom ramen för genomförandet av handlingsplanen för natur- och kulturmiljön har inventeringar av bland annat mistel och områden med biotopskydd utförts.

RIKTLINJER

Gröna värden i Västerås tätort

Mycket värdefullt område

Områdets natur-, kultur- och rekreationsvärden ska bevaras och utvecklas. Endast sådana anläggningar eller andra anordningar som är förenliga med områdets bevarande och utveckling tillåts.

Värdefullt område

Områdets natur-, kultur- och sociala värden ska stärkas och utvecklas. Inom området kan delvis annan markanvändning tillåtas om utpekade värden kan behållas eller kompenseras



LÄS MER:

Balanseringsprinciper för natur- och kulturmiljövärden i Västerås
www.vasteras.se/op

Strandskydd

Kring alla sjöar och vattendrag gäller strandskyddsförordnande enligt miljöbalken. Syftet med strandskyddet är att trygga tillgängligheten för allmänheten och att bevara goda livsvillkor för växt- och djurlivet. Det generella strandskyddet är 100 meter på land och i vattnet. Kring Mälaren gäller utvidgat strandskydd om 300 meter enligt länsstyrelsens beslut. Kring vissa vattendrag/diken har länsstyrelsen beslutat att strandskyddet är 25 meter.

Inom strandskyddat område är det förbjudet att till exempel anlägga, gräva eller bygga något. För att få göra det krävs dispens, det vill säga ett undantag från förbudet i strandskyddsbestämmelserna. För att få dispens krävs särskilda skäl och att åtgärden inte strider mot strandskyddets syfte.

Grönstrukturplanen

Grönstruktur är ett samlat begrepp för alla gröna områden av olika karaktär och funktion. Vissa mark/vattenområden är viktiga för den gröna strukturens ekologiska funktioner, andra kan vara viktigare ur en social synpunkt medan vissa kan vara viktiga ur både ekologisk och social synpunkt. En ny grönstrukturplan, som ska ersätta grönstrukturplanen från 2004, är under framtagande. I grönstrukturplanen formuleras mål och strategier för hur de gröna naturmiljöerna ska bevaras, stärkas och utvecklas, samt hur en sammanhängande grönstruktur kan uppnås. Delvis nya kriterier, som redovisas tydligare, har tagits fram för bedömning av grönområdenas värde och det innebär att vissa områden fått en ny klassning. En beskrivning av tillgången till gröna områden i serviceorterna och en bedömning av deras värde har också gjorts.

Grönstrukturplanen ska utgöra ett underlag för kommunens fysiska planering. Den ska också vara vägledande vid planering för grönyrtornas utveckling och skötsel, medan det är i Handlingsplanen för parker och Handlingsplanen för natur- och kulturmiljö som Västerås stad anger hur gröna områden ska förvaltas och skötas. Som stöd i planeringsarbete har Balanseringsprinciper för natur- och kulturvärden antagits.

Inom ramen för arbetet med grönstrukturplanen har Mälardalens högskola på uppdrag av stadsbyggnadsförvaltningen genomfört en kartläggning och en värdering av användningen av några valda grönområden i Västerås. Studien söker kartlägga hur parker och naturområden i staden brukas, med särskilt fokus på kön och jämställdhet.

Förslaget till ny grönstrukturplan beräknas kunna skickas ut för samråd under våren 2018. I avvaktan på att den nya planen antagits ska de mål och riktlinjer för planering och byggande samt den värdering av de gröna områdena i staden som finns i "Grönstrukturplan för Västerås tätort" (2004) vara utgångspunkt för planeringen.

Balanseringsprinciper för natur- och kulturvärden

Kommunfullmäktige har antagit Balanseringsprinciper för natur- och kulturvärden i samband med exploatering och samhällsbyggnad (2015). Principerna ska säkerställa att den negativa påverkan på naturvårdens, kulturmiljövårdens och friluftslivets intressen minimeras vid exploatering. Utgångspunkten är en trestegsmetodik där man i första hand ska undvika värdefulla natur- och/eller kulturmiljöområden. Om det inte är möjligt ska man försöka minimera



Vedboscogen, Västerås.

skador och om det inte heller är möjligt kompensera för skador. Balanseringsprinciperna är ett viktigt underlag till grönstrukturplanen.

Handlingsplan för Västerås parker

En handlingsplan för Västerås parker har tagits fram. Handlingsplanen omfattar parkytor som ägs av Västerås stad och förvaltas av Teknik-och fastighetsförvaltningen. Geografiskt omfattar handlingsplanen Västerås tätort, Dingtuna, Barkarö, Tillberga och Irsta. En inventering av parkerna har genomförts och en bedömning av parkernas upplevelsevärden har gjorts.

Handlingsplanen ska vara ett hjälpmedel för att utveckla stadens parker och göra dem mer attraktiva för alla invånare i Västerås. Planen ska fungera som ett underlag för planering och prioriteringar av parkinvesteringar. Parkplanen, som väntas bli antagen av Tekniska nämnden under 2018, utgör ett viktigt komplement till grönstrukturplanen.

Handlingsplan för natur- och kulturmiljön i Västerås

Handlingsplanen för natur- och kulturmiljö i Västerås antogs i kommunstyrelsen 2010 och har reviderats 2017. Syftet med planen är att tydliggöra, systematisera och effektivisera det natur- och kulturmiljöarbete som genomförs i Västerås stad. Åtgärderna i den reviderade planen är i huvudsak begränsade till kommunal mark. Vid för kommuninvånarna väldigt intressanta, och välbesökta, lokaler, kan det bli aktuellt att bistå med åtgärder som underlättar för friluftslivet, så som bättre parkerings- och toalettmöjligheter. Tanken är också att kommunen ska samarbeta med privata markägare vad gäller exempelvis bekämpande av invasiva arter.



LÄS MER:

Handlingsplan för natur- och kulturmiljön
www.vasteras.se/op

Kulturmiljöer i Västerås

Västerås karaktäriseras av en mångfald värdefulla kulturmiljöer. Staden växte snabbt under 1900-talet vilket resulterade i en till stor del om- eller nybyggd stad. Centrum omvandlades under 1950-, 60- och 70-talen till en modern stadskärna med en rad intressanta byggnader. Dessa kompletteras av en bostadsbebyggelse med ett stort antal kulturhistoriskt värdefulla byggnader från hela 1900-talet. I den centrala staden finns även ett 50-tal byggnader som är från tidigt 1800-tal eller äldre. Runt domkyrkan finns bebyggelse från medeltiden.

Landsbygden kring staden består i den södra halvan av kommunen i

huvudsak av ett storskaligt herrgårdslandskap som domineras av stora jordbruk. En rad herrgårdar och slott ligger längs Mälaren. Den norra halvan av kommunen karaktäriseras av ett bondelandskap där vidsträckta åkrar blandas med skogsområden. Runt staden finns en rad mindre orter. Skultuna särskiljer sig genom att där finns en äldre bruksbebyggelse, med industrier och äldre bostadsbebyggelse.

I Västerås finns en rad miljöer som har skydd enligt kulturmiljölagstiftningen. Detta gäller framför allt den mycket stora mängden fornlämningar som finns överallt i kommunen. Alla fornlämningar från tiden före 1850 är skyddade. Nästan alla socknar har kyrkor som ursprungligen är från medeltiden. De, liksom alla kyrkor som är byggda före 1940, har ett generellt skydd och får inte förändras utan tillstånd från länsstyrelsen. I Västerås finns även 20 byggnadsminnen – 11 i staden och 9 i det omgivande landskapet. För byggnadsminnena gäller särskilda skyddsbestämmelser vilket innebär att man inte får göra ändringar eller ombyggnader utan tillstånd från Länsstyrelsen. För alla andra kulturhistoriskt värdefulla lämningar gäller portalparagrafen i Kulturmiljölagen dvs det är en nationell angelägenhet att skydda och vårda kulturmiljön, ett ansvar som delas av alla.

I Plan och bygglagen finns bestämmelser om att bebyggelsens särskilda historiska, kulturhistoriska, miljömässiga och konstnärliga värden ska skyddas och att ändringar och tillägg ska göras varsamt så att befintliga karaktärsdrag respekteras och tillvaratas. I en detaljplan kan kulturvärden i byggnader och kulturmiljöer framhävas och skyddas genom skydds- och hänsynsbestämmelser.

Områden av riksintresse för kulturmiljövården beskrivs i kapitlet Riksintressen. De utpekade områdena utgörs av kulturhistoriska landskap – kulturmiljöer, som tillsammans ska ge en bild av samhällets kulturhistoriska utveckling. De riksintressanta kulturmiljöerna tål olika former av förändringsåtgärder och i olika stor utsträckning, men utgångspunkten är att de kulturhistoriska värdena ska vara vägledande för utvecklingen.

För att ha en handlingsberedskap för att möta utvecklingen och olika förändringsanspråk är ett bra och uppdaterat kulturmiljöunderlag viktigt. Stadens kulturmiljöunderlag ska därför ses över för att få en helhetsbild av var luckor finns. Nytt kulturmiljöunderlag tas fram successivt t ex när ortsanalyser och stadsdelsanalyser görs. Närmast på tur står en inventering av innerstadens kulturmiljövården.

Länsstyrelsen har påbörjat en översyn av riksintresseområdena och kommer att se över värdetexter med mera (se även kapitlet Riksintressen).

Hänsynsområden, kulturmiljö

I samband med arbetet med den första översiktsplanen för Västerås i slutet av 1980-talet togs ett kulturminnesvårdsprogram för Västerås kommun fram. Det består av utredningen "Västeråsbygden" godkänt av kommunstyrelsen 1989, samt av "Bevarandeprogram, Västerås stadsbebyggelse", som antogs av kommunfullmäktige 1985.

I utredningen "Västeråsbygden" identifieras ett antal områden med särskilda kulturmiljövården (miljöhänsynsområden). Områdena är särskilt innehållsrika inte bara på byggnader och fornminnen utan även på andra

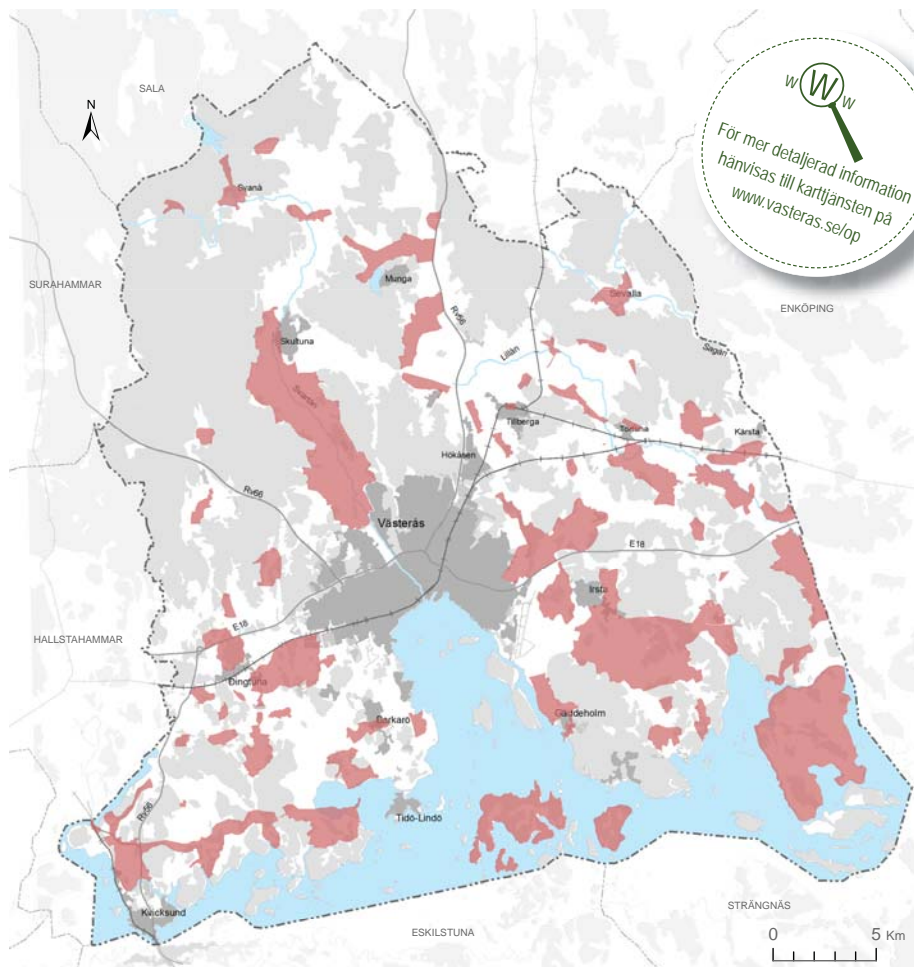


LÄS MER:

Västeråsbygden - ett program för kulturminnesvård
www.vasteras.se/op

spår i odlingslandskapet och terrängen. Inom miljöhänsynsområdena har de delar som bedömts vara särskilt värdefulla från historisk, kulturhistorisk, miljömässig eller konstnärlig synpunkt avgränsats särskilt. Inom dessa är det motiverat att vara än mer varsam och omsorgsfull i behandlingen av miljön.

I samband med upprättandet av Västerås översiktsplan 2026 bedömdes att miljöhänsynsområdena fortfarande håller höga värden och att programmet ska fortsätta att gälla som planeringsunderlag. Vissa gränsjusteringar gjordes med hänsyn till förändringar i markanvändningen. Justeringarna berör Dingtuna – Lundby, Svartådalen, Gäddeholmsområdet, Frösåker och Björksta/Nykvarn. En mindre justering av miljöhänsynsområdet Svartådalens södra gräns har gjorts i samband med denna revidering.



Kartan visar hänsynsområden för kulturmiljö på landsbygden (Hänsynsområden för kulturmiljö i Västerås stadsbebyggelse visas på karta sid 13.)

De kvaliteter och värden som finns i den äldre bebyggelsen i staden beskrivs i "Bevarandeprogram, Västerås stadsbebyggelse" från 1985. De utpekade byggnaderna och områdena håller fortfarande höga värden och programmet ska fortsätta att gälla som planeringsunderlag (se även avsnittet Det byggda kulturarvet).

Det byggda kulturarvet – Västerås tätort

Utredningen "Det byggda kulturarvet, 1950 och 1960-tal, Västerås tätort" togs fram som en delutredning i Översiktsplanen för Västerås tätort 2004. Den är koncentrerad till det som planerats och byggts från 1950-talet och framåt. Varje tidsepok skapar sina särskilda karaktärsdrag som framträder tydligare i

RIKTLINJER

Hänsynsområden för kulturmiljö

Vid prövning av ny bebyggelse eller annan ändring av markanvändningen ska särskild hänsyn tas till kulturmiljövärdena.

Inom de delar som bedömts vara särskilt värdefulla är det motiverat att vara än mer varsam.

Inom område av riksintresse för kulturmiljövärden ska särskild hänsyn tas till de värden som utgör grund för riksintresset.

Teckenförklaring

Hänsynsområde, Kulturmiljö



LÄS MER:

Det byggda kulturarvet
www.vasteras.se/op



LÄS MER:

Bevarandeprogram, Västerås
stadsbebyggelse 1985
www.vasteras.se/op

hela miljöer än i enstaka objekt. Utredningen har därför inriktats på sammanhängande områden och lyfter fram ett urval av de områden i staden som är tydliga "informationsbärare" av viktiga årtionden i Västerås nutidshistoria.

Utredningen "Det byggda kulturarvet, 1950 och 1960-tal, Västerås tätort" och de riktlinjer som finns i den ska fortfarande utgöra underlag för planering och byggande inom Västerås tätort. I samband med upprättandet av Västerås översiktsplan 2026 gjordes redaktionella ändringar i text och kartor.

De miljöhänsynsområden som ingick i bevarandeprogrammet för Västerås stadsbebyggelse från 1985 hanteras formellt som områden som är mycket värdefulla enligt bestämmelserna i plan- och bygglagen och riktlinjerna för "mycket värdefull bebyggelsemiljö" gäller även dem.

De områden som utgör mycket värdefull bebyggelsemiljö har kvar sin ursprungliga karaktär såväl hos enskilda byggnader som hos området som helhet och representerar gott byggnadsskick från sin tid. Mindre förändringar kan ha gjorts men utan att dessa förändrat det ursprungliga uttrycket, varken hos byggnaderna eller i deras samspel med sin omgivning, med grönska, gaturum mm.



Dybecksgatan, stadsdelen Skallberget, Västerås.

RIKTLINJER

Kulturmiljövården inom Västerås tätort

Mycket värdefull bebyggelsemiljö

Området får inte förvanskas. Detta innebär dock inte ett förbud mot förändringar. Området och dess byggnader, grönska och trafiksystem ska behålla sin tidstypiska karaktär.

Värdefull bebyggelsemiljö

Områdena kan förändras och kompletteras men hänsyn ska tas till varje områdes tidsanda och karaktär.

Mycket värdefulla byggnader

Byggnader som har stort konstnärligt eller kulturhistoriskt värde får inte förvanskas.

Förändringar och kompletteringar av området skall ske med utgångspunkt i områdets egenskaper och karaktär på sådant sätt att områdets egenart behålls. Tidstypiska metoder och material samt proportioner ska användas. Tjock tilläggsisolering eller förändrade takfall tillåts exempelvis inte. Kompletterande grönska i gaturum, på parkeringsytor och gårdar kan tillföras. Förändringar av gatusystemet får dock inte göras.

Områden som utgör värdefull bebyggelsemiljö är områden inom vilka byggnader, mark och vegetation samspekar på ett sätt som ger en tidstypisk eller särpräglad karaktär. Inom dessa områden kan det finnas enstaka objekt som avviker. Det är sammanhängande områden, stadsmiljöer, vilka som helhet har kvar en ursprunglig karaktär och representerar gott byggnadsskick från sin tid. Områdena inkluderar parker och stadsdelsskogar. Enskilda byggnader kan dock ha förändrats och försetts med tillägg som mer eller mindre förvanskat det ursprungliga uttrycket. I de flesta fall rör det sig om utbytbara detaljer som fönster, portar, balkongfronter osv. som är möjliga att återställa.

Dessa bebyggelseområden kan förändras och kompletteras men hänsyn ska tas till varje områdes tidsanda och karaktär. Om- och tillbyggnader kan göras. Förändringarna behöver inte följa husens ursprungliga utförande, de ska dock knyta an till den anda och karaktär som var utmärkande för området när det planerades och byggdes. Kompletterande bebyggelse, förtätning, kan ofta tillåtas. Det förutsätter att såväl stadsplan som byggnader inte förvanskar områdets karaktär. Samspelet med grönskan ska uppmärksammas särskilt. Förändringar av gatusystemet, med t ex nya genombrott i trafikseparerade stadsdelar, bör undvikas.



Teckenförklaring

- Mycket värdefull bebyggelsemiljö
- Värdefull bebyggelsemiljö

Kartan visar hänsynsområden för kulturmiljö i Västerås stadsbebyggelse. (Hänsynsområden för kulturmiljö på landsbygden visas på karta sid 11.)

Bevarandeprogrammet för Västerås stadsbebyggelse från 1985 redovisar också ett antal enskilda byggnader som har stort konstnärligt eller kulturhistoriskt värde. Byggnaderna har indelats i tre värdeklasser. Byggnader i de två högsta värdeklasserna är "mycket värdefulla byggnader som inte får förvanskas" enligt bestämmelserna i plan- och bygglagen.

Industrialismens samhällsbyggande

Inom ramen för arbetet med en fördjupad beskrivning av riksintresset för kulturmiljövård inom Västerås tätort tog Länsstyrelsen 2004 fram rapporten "Industrialismens samhällsbyggande i Västerås stad – från 1800-talets slut till 1900-talets början". I det fortsatta arbetet har rapporten Karaktärisering av centrala bebyggelseområden i Västerås (Västmanlands läns museum 2013) tagits fram. Denna utgör ett viktigt planeringsunderlag vid ställningstagande till riksintresset.



LÄS MER:

Karaktärisering av centrala bebyggelseområden i Västerås
Västmanlands läns museum 2013

Vattenanknutna kulturmiljövärden längs Svartån

De senaste åren har ett projekt pågått inom flera länsstyrelser. Syftet är att få bättre kunskap om vattenanknutna kulturmiljövärden för att ha tillgång till ett kunskapsunderlag för områden utpekade för fiske och naturvårdsrestaurerande åtgärder. En rapport som översiktligt beskriver och värderar kulturmiljöer längs Svartån kom 2013.

Landskapskaraktärsanalys

En landskapskaraktärsanalys för Västmanlands län färdigställdes 2012.

Klimat, miljö, hälsa och säkerhet

Det finns många faktorer att ta hänsyn till i planeringen vilka rör miljö, hälsa, säkerhet och effekter av de klimatförändringar som förväntas. De riktlinjer för planeringen som redovisar grundar sig dels på lagar och förordningar, dels på måldokument framtagna inom staden.



LÄS MER:

Risk och sårbarhetsanalys
Västerås stad 2016
Finns på stadsledningskontoret

Risk- och sårbarhetsanalys

Risk- och sårbarhetsanalyser (RSA) för Västerås kommun görs kontinuerligt och den senaste godkändes av kommunstyrelsen i mars 2016. I Västerås stads RSA analyseras på en övergripande nivå sårbarheter och vilka stora olyckor och extraordinära händelser som kan drabba kommunen. Analysen omfattar bland annat klimatförändringar, skred- och översvänningsrisker, transport av farligt gods samt s.k farliga verksamheter och anläggningar, dvs många frågor och förhållanden som påverkar planeringen av mark- och vattenanvändningen i kommunen. Analysen av hur staden påverkas av klimatförändringarna tjänar som underlag för framtagande av klimatanpassningsåtgärder.

Klimatanpassning

Staden kommer att behöva anpassas till de klimatförändringar vi redan märker av idag och de som vi inte kan förhindra i framtiden. Hur kraftiga framtida konsekvenser blir beror på hela världens arbete med att minska utsläppen av växthusgaser och på hur väl anpassat samhället är för högre temperaturer, ökad nederbörd och stigande havsnivåer. Nedanstående figur illustrerar exempel på hur Västerås kan påverkas av klimatförändringarna.

Klimatförändringen berör många verksamheter inom samhällets olika sektorer. Speciellt påverkas sektorer där det fattas beslut som har långsiktiga konsekvenser, såsom inom den fysiska planeringen och utbyggnaden av



LÄS MER:

Handlingsplan för klimatanpassning
i Västerås 2016-2019
www.vasteras.se/op



Bild ur "Klimatanpassningsprogram för Västerås 2016-2019".

samhällets infrastruktur. Det finns en uppenbar risk att staden bygger fast sig i förhållanden och strukturer som är svåra att rätta till om vi inte redan nu tar hänsyn till att de fysiska förutsättningarna kan förändras. Genom medveten planering och samhällsbyggnad samt förebyggande åtgärder kan samhällets sårbarhet minskas.

I Handlingsplan för klimatanpassning 2016–2019 med tillhörande åtgärdsplan beskrivs klimatanpassningsarbetet.

Översvämningsrisker

Stigande vattennivåer i Mälaren

Västerås är väl rustat för stigande vattennivåer i Mälaren. All byggnation är sedan slutet av 1990-talet anpassad efter en vattennivå som med god marginal överstiger den vattennivå som i genomsnitt beräknas inträffa vart 100:e år. Samhällsviktiga funktioner som vattenverket, avloppsreningsverket, kraftvärmeverket och eldistributionen klarar ännu högre vattennivåer innan de slås ut. En utbyggnad av slussen i Stockholm kommer dessutom att minska risken för höga vattennivåer ytterligare. Länsstyrelserna kring Mälaren har 2015-03-04 beslutat om rekommendationer för lägsta grundläggningsnivå för ny bebyggelse vid Mälaren med hänsyn till risken för översvämning. Ny sammanhållen bebyggelse samt samhällsfunktioner av betydande vikt behöver placeras ovan nivån 2,7 meter (RH2000). Enstaka byggnader av lägre värde bör placeras ovan nivån 1,5 meter (RH2000). Riktlinjerna i denna plan följer dessa rekommendationer.

Skyfall

De vanligaste typerna av översvämningar är kopplade till stora nederbördsmängder och/eller kraftig snösmältning. Det är svårt att avgöra var risken för lokala översvämningar är störst. Stora nederbördsmängder kan falla lokalt. Vid sådana tillfällen är det inte ovanligt med lokala översvämningar i dagvattensystem och källare.

SMHI har tagit fram en skyfallskartering, en kartläggning av lågpunktsområden i terrängen där vatten kan ansamlas, för Västerås tätort. Flera lågpunktsområden där vatten kan ansamlas har påträffats i Västerås tätort



Översvämning vid gångtunnel Erikslund, Västerås. (foto: Mikael Spillman, Svevia)

RIKTLINJER

Översvämningsrisk

Vid lokalisering av ny bebyggelse ska den konstrueras så att den klarar angivna nivåer för översvämningsrisk. Ny sammanhållen bebyggelse samt samhällsfunktioner av betydande vikt placeras ovan nivån 2,7 meter (RH2000). Enstaka byggnader av lägre värde placeras ovan nivån 1,5 meter (RH2000).

med omnejd. I rapporten "Skyfall över Västerås – en konsekvensstudie, Sol Wallinder" har lågpunktskarteringen jämförts med samhällsviktiga verksamheter, förorenade områden, infrastruktur samt planerad och befintlig bebyggelse i syfte att utreda vilka objekt som ligger i riskområden. Lågpunktskarteringen ger en första indikation på vilka områden som behöver undersökas vidare. Mälarenergi har vidareutvecklat skyfallskarteringen inom arbetet med handlingsplan för klimatanpassning. I det fortsatta arbetet kommer riskerna vid översvämningar orsakade av skyfall att studeras ytterligare. Förutom grönområden är det viktigt att gaturummet och andra öppna platser tas med i planeringen för användning som skyfallsleder och utjämningsvolymmer.

Ett varmare stadsklimat

Med ett varmare klimat ökar risken för skadliga värmeböljor. Behovet av kyla i bostäder och på arbetsplatser ökar samtidigt som uppvärmningsbehovet minskar. Ett varmare klimat innebär också påfrestningar för stadens växtlighet och ekosystem. Ett välutvecklat nätverk av grönska och vattenytor är gynnsamt för att möta flera av den urbana miljöns klimatutmaningar. Grönska i stadsmiljön bidrar också till att utjämna höga temperaturer.



Storvuxna träd ger skugga. Kyrkbacken, Västerås. (foto: Clifford Shirley)

RIKTLINJER

Skredrisk

Vid planering och byggande måste stabiliteten klargöras i områden som kan ha förutsättningar för bristande stabilitet.

Risk för erosion och skred

Statens geotekniska institut (SGI) har på uppdrag av Länsstyrelsen Västmanlands län identifierat områden i länet där klimatförändringar kan komma att medföra ökade risker för naturolyckor. Utredningen baseras bland annat på en utredning som SMHI utfört, "Klimatanalys för Västmanlands län", SMHI (2012). Utredningen är avsedd att användas som ett underlag för länsstyrelsens regionala klimatanpassningsarbete och vid arbete med kommunernas risk- och sårbarhetsanalyser och fysiska planering.

Riskerna för ras och skred finns beskrivna i Västerås stads risk- och sårbarhetsanalys. Kartunderlag finns både i kartportalen och i RSA:n.

Myndigheten för samhällsskydd och beredskap (MSB) utför successivt en landsomfattande översiktlig stabilitetskartering av ler-, silt- och sandslänter

i bebyggda områden. Inom Västmanlands län har dock sådan översiktlig stabilitetskartering i MSB:s regi ännu inte utförts.

Luftkvalitet

Luftföroreningar är ett problem för vår hälsa, och känsliga grupper kan påverkas negativt redan vid låga nivåer av förorenande ämnen. Förutom hälsan påverkas även miljön negativt genom försurning och övergödning. Föroreningar bidrar också till skador på t ex byggnader. Sammantaget medför detta stora kostnader för samhället.

I Västerås har luften övervakats under många år genom mätningar och beräkningar. Eftersom staden är välventilerad är luftkvaliteten generellt sett god, men det finns områden längs hårt trafikerade vägar där förbättringar behövs. När staden byggs tätare ökar risken att problem med dålig luftkvalitet uppstår. Eftersom problemen är svåra och kostsamma att rätta till i efterhand är god planering viktig.

För att begränsa halter av föroreningar som anses vara skadliga har miljökvalitetsnormer för luft antagits. Den handlingsplan för utomhusluft som tagits fram i staden syftar till att säkerställa att Västerås har god luftkvalitet både idag och i framtiden. Handlingsplanen tar ställning till de miljökvalitetsnormer som finns och som alla kommuner i landet måste uppfylla. Handlingsplanen innehåller även lokala mål och åtgärder för att bibehålla en god luftkvalitet.

Vattenkvalitet

Inom vattenförvaltningen används miljökvalitetsnormer för att ange krav på vattnets kvalitet istället för att reglera utsläppsmängder från enskilda källor. Varje vattenförekomst får en miljökvalitetsnorm som anger vilken status den ska ha vid en viss tidpunkt. Västerås stads vattenplan, som antogs 2012, formulerar mål och åtgärder för att säkra vattnets kvalitet. Vattenmyndighetens åtgärdsprogram och därmed nya miljökvalitetsnormer, togs i december 2016 och en revidering av vattenplanen påbörjas under 2017.

Läs mer om vattenplanen i kapitlet Landskapsvärden och naturresurser i Västerås översiktsplan 2026.

Dricksvatten

Att skydda vårt dricksvatten är mycket viktigt både för oss och för kommande generationer. Genom vattenskyddsföreskrifter finns möjlighet att begränsa och ställa krav på verksamhet som riskerar att förorena vattnet.

Sedan ett år tillbaka har stora delar av Sverige historisk mycket låga grundvattennivåer och låga flöden i vattendragen. Detta kan bli en utmaning om enskilda brunnar börjar sina i framtiden.

I Västerås finns ett vattenskyddsområde för del av Mälaren och Badelundaåsen, och för det har Länsstyrelsen fastställt föreskrifter. Föreskrifterna anger vilka verksamheter som är förbjudna och vilka som kräver tillstånd eller anmälan för att få bedrivas inom vattenskyddsområdet. Exempel på sådan verksamhet kan vara uppställning av fordon och maskiner, schaktning och markarbeten och hantering av petroleumprodukter. Miljö- och konsumentnämnden har tillsyn över vattenskyddsföreskrifterna och hanterar anmälnings- och

RIKTLINJER

Luftföroreningar

Förändrad markanvändning och bebyggelse får inte ske om den bidrar till att gällande miljökvalitetsnormer och lokala mål riskerar att överskridas. Bebyggelse får inte heller ske i områden där miljökvalitetsnormer eller lokala mål överskrids.

Vid planering och byggande inom identifierade riskområden ska en beräkning av luftkvaliteten göras.



LÄS MER:

Västerås stads handlingsplan
för utomhusluft
www.vasteras.se/op

Miljökvalitetsnormer

Juridiskt bindande styrmedel och anger de lägsta acceptabla förorenings- eller störningsnivåerna. Syftet är att skydda människors hälsa och miljön. Idag finns miljökvalitetsnormer för olika föroreningar i utomhusluften, olika parametrar i vattenförekomster, olika kemiska föreningar i fisk- och musselvatten samt omgivningsbuller.

RIKTLINJER

Vattenskyddsföreskrifter

Dricksvattentäkterna ska prioriteras i den fysiska planeringen. Markanvändning och tillståndsprövning ska ske med hänsyn till dricksvattentäkternas sårbarhet och gällande vattenskyddsföreskrifter.

tillståndsärenden. Dispenser för verksamhet som är förbjuden hanteras av Länsstyrelsen.

I dricksvattenproduktionen pumpas förbehandlat Mälardammen till Badelundaåsen där det infiltreras innan efterbehandling i vattenverket. Vattenskyddsområdet omfattar därför både en del av Mälaren där råvattnet tas in och en del av Badelundaåsen där infiltration av vattnet sker. Området är indelat i olika zoner som bestäms av vattnets uppehållstid, dvs hur lång tid det tar innan vattnet når en intagspunkt eller grundvattenbrunn. I de primära zonerna är uppehållstiden mindre än 100 dygn och i de sekundära zonerna är uppehållstiden mindre än ett år. De tertiära zonerna har som syfte att skydda åsen och grundvattenmagasinen i ett längre perspektiv. Förutom dessa zoner finns även skyddszon för ytvatten som skydd för vårt råvattenintag.

Se även avsnittet om vattenförsörjning i kapitlet Riksintressen.



Kartan visar vattenskyddsområden med zonindelning

Omgivningsbuller

EU behandlar omgivningsbuller som ett av de viktigaste miljöproblemen. EU:s bullerdirektiv innebär en skyldighet att genom att kartlägga buller och upprätta åtgärdsprogram sträva efter att omgivningsbuller inte medför skadliga effekter på människors hälsa. Detta är en miljö kvalitetsnorm enligt miljöbalken – en så kallad målsättningsnorm.

Städer med fler än 100 000 invånare ska göra en bullerkartläggning och beräkna hur många invånare som exponeras för olika bullernivåer samt ta fram ett åtgärdsprogram. Kartläggningen, som omfattar buller från vägtrafik, järnväg, flyg samt viss industriell verksamhet genomfördes under 2011. Kommunfullmäktige antog 2014 ett femårigt åtgärdsprogram som redovisar hur Västerås stad strategiskt tänker arbeta med att bullerminskande åtgärder. En ny bullerkartläggning för hela kommunen har genomförts. Åtgärdsprogrammet kommer att justeras och ska vara klart sommaren 2018.

Trafik- och verksamhetsbuller

Buller påverkar människors hälsa och orsakar exempelvis sömnproblem, irritation och stress. Buller kan också orsaka hörselskador och effekter på hjärt- och kärlsystemet. De största bullerkällorna är väg- och järnvägstrafik samt flyg och industriplaneringar. För att skapa förutsättningar för en god bebyggd miljö är det viktigt att redan tidigt i planeringsprocessen hantera den rådande bullersituationen. Bästa möjliga ljudkvalitet bör alltid eftersträvas. Genom att planera och utforma bostäder och lokaler på rätt sätt går det att skapa bra ljudmiljöer även i bullriga lägen. Kraven på en god ljudmiljö omfattar hela den byggda miljön dvs även offentliga rum, parker, skol- och förskolegårdar och övriga miljöer där människor vistas.

Regler om buller finns i såväl plan- och bygglagen som miljöbalken och i förordningar. För olika kategorier av buller finns också riktvärden för bullernivåer vid bostadsbyggnader och för buller inomhus. Nya regler för buller trädde i kraft under 2015 och 2016. I förordningen om trafikbuller vid bostadsbyggnad (SFS 2015:216) finns bestämmelser om riktvärden för buller utomhus för spårtrafik, vägar och flygplatser vid bostadsbyggnader. Förordningen innehåller även bestämmelser när det gäller beräkning av bullervärden vid bostadsbyggnader. I maj 2017 har regeringen beslutat om en höjning av riktvärdena för buller från spår- och vägtrafik vid en bostadsbyggnads fasad.

Buller från väg- och spårtrafik

Enligt den senaste ändringen av förordningen bör buller från spårtrafik och vägar inte överskrida 60 dBA ekvivalent ljudnivå vid en bostadsbyggnads fasad. Bestämmelserna om ekvivalent ljudnivå 50 dBA samt 70 dBA maximal ljudnivå vid en uteplats om en sådan ska anordnas i anslutning till byggnaden gäller fortfarande. Samma värden gäller för bostadsbyggnader om högst 35 kvadratmeter men ekvivalentnivån vid fasad är istället 65 dBA.

Förordningen om buller från väg- och tågtrafik beskriver hur en bullerdämpad sida kan användas liksom hur ofta maximal ljudnivå på uteplats får överskridas.

Buller från flygtrafik

Förordningen anger att buller från flygplatser inte bör överskrida 55 dBA flygbullernivå, FBN, och 70 dBA maximal ljudnivå för flygtrafik vid en bostadsbyggnads fasad. Om bullernivån om 70 dBA maximal ljudnivå för flygtrafik ändå överskrids bör nivån inte överskridas mer än sexton gånger mellan kl. 06.00-22.00 och tre gånger mellan kl. 22.00 och 06.00.

Den flygbullerzon som avgränsats kring Västerås flygplats tar hänsyn till flygplatsens utvecklingsmöjligheter och utgår från den trafik som är tillåten enligt gällande miljötillstånd. Västerås flygplats har ansökt om nytt tillstånd

RIKTLINJER

Buller

Det är viktigt att tidigt i planeringen se till att nödvändiga åtgärder vidtas för att minimera bullernivåerna. Höga krav ska ställas på byggnadens lokalisering, placering, utformning och tekniska egenskaper för att minimera bullernivåerna både inomhus och vid närliggande rekreations- och uteplatser.

Inom flygbullerzonen bör ingen ny bostadsbebyggelse eller nya vård- och undervisningslokaler tillåtas. Undantag kan göras för elevbostäder och undervisningslokaler som tillhör utbildning knuten till Västerås flygplats.

hos miljödomstolen. De flygbullerutredningar som görs inom ramen för denna ansökan kan komma att utgöra underlag för en översyn av flygbullerzonen. Tills vidare gäller flygbullerzonen från 2006.

Översiktsplanen förutsätter att Johannisbergs flygfält på sikt ska läggas ned. Så länge flygverksamhet pågår ska hänsyn tas till buller från flygtrafiken. En flygbullerutredning gjordes 2010 och kompletterades 2015.

Industri- och verksamhetsbuller

Boverket har tagit fram en vägledning om industri- och annat verksamhetsbuller vid planläggning och bygglovsprövning av bostäder (2015:21). Vägledningen kan även tillämpas vid planläggning och bygglovsprövning av skolor och förskolor med utemiljöer och vårdlokaler.

Vägledningen innehåller riktvärden för tillämpning vid planläggning, förhandsbesked och bygglovsprövning av bostadsbebyggelse i områden som påverkas av industri- och annat verksamhetsbuller. Vägledningen är till vissa delar utformade på ett sätt som liknar allmänna råd men är inte allmänna råd. Boverket planerar dock att utveckla vissa delar av texterna till allmänna råd.

Samtidigt som Boverket publicerade sin vägledning 2015 publicerade Naturvårdsverket sin tillsynsvägledning om industri- och annat verksamhetsbuller. Vägledningen från Naturvårdsverket tillämpas vid tillsyn av verksamheter. Innehållet har samordnats, vilket underlättar för kommuner, länsstyrelser och verksamhetsutövare eftersom samordnade regler innebär tydligare underlag vid bedömningar.

Farligt gods

Farligt gods transporteras till, från och genom Västerås på väg, järnväg och med båt. Idag transporteras inget farligt gods med flyg, men det finns inga restriktioner som förhindrar en sådan verksamhet i framtiden.

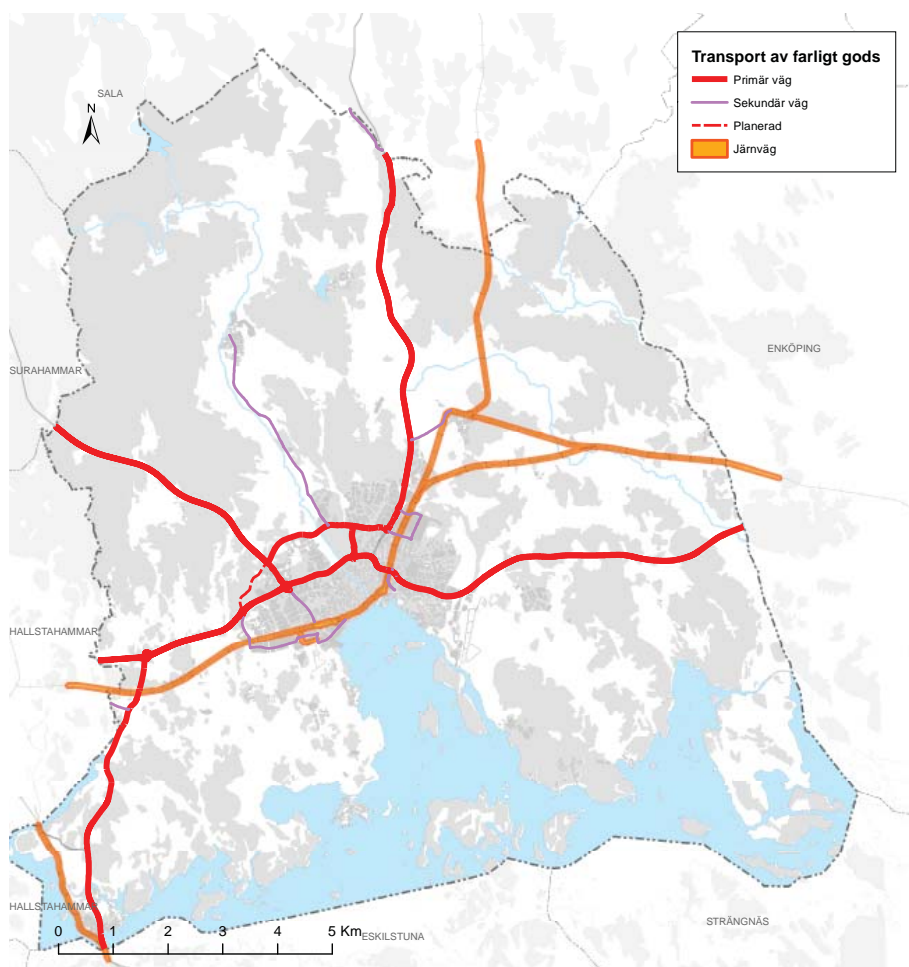
Mälardalens Brand- och räddningsförbund genomförde 2009 en utredning om farligt gods på väg på uppdrag av Västerås stad. Utifrån denna utredning har de lokala trafikföreskrifterna ändrats och primär och sekundärleder för farligt gods inom Västerås tätort pekats ut. Vid planering och byggande ska de riktvärden kring säkerhetsavstånd mm som finns i rapporten "Farligt gods på väg – Risker och skyddsåtgärder för ADR-transporter" beaktas.

I Mälardalens Brand- och räddningsförbunds skrift Vägledning för bebyggelse intill järnvägen inom Västerås Stad finns riktlinjer för hur planeringen ska ta hänsyn till risken för urspärning av tåg samt transport av farligt gods på järnvägen. Generellt gäller att bebyggelse ska undvikas inom 30 meter från spårområdet och att det inom ett område 30 – 100 meter från spårområdet ställs krav på särskilda skyddsåtgärder. Bostäder bör inte placeras närmare spårområdet än 50 meter.

Om åtgärder vidtas som minskar risken för skador som uppkommer vid urspärning kan dessa skyddsavstånd minskas. Riskreducerande åtgärder kan t ex vara vall/mur, perrong eller skyddsräll. Inom 20 meter från spårområdet ska ingen bebyggelse tillåtas.

Det finns inga särskilda riktlinjer för transport av farligt gods till sjöss. Fartyg som transporterar farligt gods ska vara konstruerade på ett sätt som gör att

de säkert kan framföras på våra sjövägar. I samband med farledsutredningar görs en riskanalys.



Kartan visar transportleder för farligt gods genom Västerås

Farlig verksamhet

Länsstyrelsen fattar i samråd med kommunen beslut om det som i Lagen om skydd mot olyckor (LSO) benämns "farlig verksamhet". Farlig verksamhet är anläggningar där verksamheten innebär fara för att en olycka ska orsaka allvarlig skada på människa eller miljö. Mälardalens Brand- och Räddningsförbund, Länsstyrelsen samt Miljö- och hälsoskyddsförvaltningen ansvarar för tillsyn av dessa anläggningar. En förteckning över aktuella anläggningar finns i Risk- och sårbarhetsanalysen.

Förorenade områden

I Västerås finns det förorenade områden, framför allt i tätorterna, varav en del är kraftigt förorenade och i behov av sanering. Föroreningarna sprids annars vidare i mark, grundvatten och till Mälaren. Föroreningar kan även påverka människors hälsa via kontakt med förorenad jord eller inandning av flyktiga föroreningar som kommer in i inomhusluften. Föroreningarna orsakas ofta av tidigare verksamheter på fastigheten, men även av att förorenade fyllnadsmassor från andra områden använts. Det pågår hela tiden ett arbete med att öka kunskapen om eventuella förorenade områden.

Den stadsutveckling som pågår innebär att flera äldre industriområden

RIKTLINJER

Transport av farligt gods

Vid planering och byggande ska de riktvärden för säkerhetsavstånd mm som finns i rapporten "Farligt gods på väg - Risker och skyddsåtgärder för ADR-transporter" beaktas.

Vid planering och byggande invid järnväg ska riktlinjerna i Mälardalens Brand- och räddningsförbunds skrift Vägledning för bebyggelse intill järnvägen inom Västerås Stad tillämpas.

Farliga anläggningar och miljöstörande verksamhet

Vid prövning av ny bebyggelse eller annan förändring i markanvändningen i närheten av s k farliga anläggningar, produktions- och distributionsanläggningar för biogas eller annan miljöstörande verksamhet såsom bullrande, dammande, luktande eller liknade ska en riskanalys göras tidigt i processen för att bedöma lämpligheten. Samråd ska därvid ske med Mälardalens brand- och räddningsförbund (MBR) samt miljö- och hälsoskyddsförvaltningen.



LÄS MER:

Handlingsplan för förorenade områden
www.vasteras.se/op

RIKTLINJER

Markföroreningar

All schakt och masshantering i staden ska ske med försiktighet. I de fall förändrad markanvändning planeras i områden som misstänks vara förorenade, måste föroreningssituationen utredas tidigt i processen. Enligt miljöbalkens bestämmelser ska miljö- och hälsoskyddsförvaltningen informeras vid upptäckt av förorening. Innan efterbehandlingsåtgärder i förorenade områden genomförs ska en anmälan göras till miljö- och hälsoskyddsförvaltningen.

Elektromagnetiska och radiofrekventa fält

Vid planering och byggande ska försiktighetsprincipen om lågfrekventa elektriska och magnetiska fält vara vägledande. Skapandet av miljöer som överskrider normalvärden ska undvikas. Samnyttjande av basstationer för mobiltelefoni bör eftersträvas.

Elsäkerhet

Kring befintliga kraftledningar gäller skyddsavstånd enligt gällande starkströmsföreskrifter.

UV-strålning

Barns utemiljöer ska planeras så att utsattheten för skadlig UV-strålning minimeras.

Radon

Vid planering och byggande ska hänsyn tas till risken för höga radonhalter. De strålningsnivåer som accepteras finns reglerade i gällande lagstiftning.

omvandlas till blandade stadsdelar med bostäder och verksamheter. Föroreningarna i marken måste tas om hand för att möjliggöra denna omvandling, vilket är positivt. Om inte föroreningarna tas omhand begränsas möjligheterna att använda marken.

En handlingsplan för förorenad mark har tagits fram och godkänts av kommunstyrelsen. Handlingsplanen beskriver hur Västerås stad ska verka för att områden, som misstänks vara förorenade, undersöks och vid behov åtgärdas. I handlingsplanen redovisas hur föroreningssituationen ser ut idag utifrån redan utförda inventeringar och undersökningar. Handlingsplanen håller på att revideras och revideringen väntas bli klar under 2017.

Elektromagnetisk strålning

Elektromagnetiska fält

Eftersom hälsoeffekter från magnetfält på lång sikt inte kan uteslutas har myndigheterna (Arbetsmiljöverket, Boverket, Elsäkerhetsverket, Socialstyrelsen och Strålsäkerhetsmyndigheten) valt att rekommendera en viss försiktighet, både för allmänheten och i arbetslivet.

Följande rekommendationer ges för samhällsplanering och byggande, om de kan genomföras till rimliga kostnader:

- Sträva efter att utforma eller placera nya kraftledningar och andra elektriska anläggningar så att exponering för magnetfält begränsas.
- Undvik att placera nya bostäder, skolor och förskolor nära elanläggningar som ger förhöjda magnetfält.
- Sträva efter att begränsa fält som starkt avviker från vad som kan anses normalt i hem, skolor, förskolor respektive aktuella arbetsmiljöer.

Svenska kraftnät har en magnetfältspolicy, som följer de försiktighetsprinciper som myndigheterna rekommenderar. Ny bebyggelse där människor vistas varaktigt ska placeras minst 80 meter från enskild 220 kV-ledning. Svenska kraftnät har tre 220 kV-ledningar tillhörande stamnätet i Västerås kommun.

UV-strålning

Den ultravioletta strålningen har skadliga effekter och orsakar flertalet fall av hudcancer. Då barns hud är känsligare än vuxnas är det angeläget att minska utsattheten för den skadliga UV-strålningen. Det är därför viktigt att planera barns utemiljöer (skolgårdar, förskolegårdar, lekplatser) så att direkt UV-strålning från solen begränsas. Ett sätt är att genom träd- och buskvegetation erbjuda skuggiga platser.

Radon

Åtgärder mot radon i bostäder är viktiga för att uppnå det nationella miljö kvalitetsmålet God bebyggd miljö. Målet innebär bland annat att människor inte får utsättas för skadliga luftföroreningar, kemiska ämnen, ljudnivåer och radonhalter eller oacceptabla hälso- och säkerhetsrisker.

Radon i bostäder kan komma från marken under och runt om huset, byggnadsmaterialet och vatten som används i hushållet. Radonhalten kan vara så hög att den behöver sänkas för att inte utgöra en risk för hälsan.

Räddningsingripanden

Mälardalens Brand och Räddningsförbund svarar för räddningstjänsten i Västerås, Hallstahammar och Surahammar. I Västerås finns tre brandstationer; Vallby, Brandthovda och Skultuna. Förutsättningarna för räddningsingripanden beskrivs i Handlingsprogram för räddningstjänst, antaget av direktionen för Mälardalens Brand- och Räddningsförbund 2016.

Brandkårens möjligheter till korta insatstider påverkar lokalisering och utformning av bebyggelse och verksamheter.

Byggnadsfria avstånd längs det allmänna vägnätet

Intill alla allmänna vägar ska prövning av bygglov och förhandsbesked ske med särskild hänsyn till trafiksäkerheten. Generellt gäller ett s.k. byggnadsfritt avstånd på tolv meter. Länsstyrelsen har fattat beslut om utökat byggnadsfritt avstånd till 50 meter för E18 och 30 meter för väg 56 och 66. Inom det byggnadsfria avståndet krävs Länsstyrelsens tillstånd för uppförande av ny byggnad, tillbyggnad eller annan anläggning om inte avsteg prövas genom upprättande av detaljplan eller i ett bygglov.

Höjdbegränsande områden

Vid våra flygplatser finns olika skyddsområden för att flygverksamheten ska fungera säkert. Närmast flygplatsen finns så kallade hinderbegränsande ytor. Sådana finns för både Västerås flygplats och Johannisbergs flygfält.

Kring Västerås flygplats finns också ett så kallat procedurområde samt den så kallade MSA-ytan. Västerås berörs även av MSA-ytan för Eskilstuna flygplats. MSA-ytan (Minimum Sector Altitude) utgörs av en cirkel med radien 55 kilometer räknat från flygplatsens landningshjälpmedel och innefattar således hela kommunen. LfV (Luftfartsverket) har allt underlag för samtliga hinderytor.

Vid uppförande av höga byggnader, master, vindkraftverk och tillfälliga föremål, till exempel byggnadskranar, ska berörda inom luftfarten ges möjlighet att yttra sig. De som avgör om byggnader och andra objekt påverkar luftfarten är aktuell flygplats, LfV och Försvarmakten. Remiss i bygglovs- och miljöprövningsärenden med höga objekt där MSA-ytan riskerar att tangeras eller överskridas ska alltid skickas till berörd flygplatschef.

LfV skall alltid tillfrågas vid planerade byggnadsverk högre än 20 meter. Samråd med försvarmakten ska ske för byggnadsverk högre än 20 m utanför tätort och högre än 45 m inom tätort.

Planering med hänsyn till djurhållning

Boverket har tagit fram en vägledning för planering för och i närheten av djurhållning. De avståndsrekommendationer som funnits tidigare är inte längre tillämpbara. I rapporten "Planering för och invid djurhållning" beskrivs kunskapsläget och rättspraxis, särskilt vad gäller hästhållningens omgivningspåverkan.

Behov av särskilda riktlinjer för Västerås bedöms inte finnas.

RIKTLINJER

Förutsättningar för räddningsingripanden

Vid planering och byggande ska de rekommendationer/riktlinjer som rör framkörningstider, brand-vattenförsörjning samt skydd mot brandspridning mellan byggnader som finns i gällande handlingsprogram för räddningstjänst beaktas. Samråd ska ske med Mälardalens brand- och räddningsförbund (MBR) tidigt i planprocessen.

Byggnadsfria avstånd längs det allmänna vägnätet

Länsstyrelsens tillstånd krävs för uppförande av ny byggnad, tillbyggnad eller annan anläggning om inte avsteg prövas genom upprättande av detaljplan eller i ett bygglov.

RIKTLINJER

Höjdbegränsande områden

Vid lokalisering av höga byggnadsverk ska hänsyn tas till de områden och ytor som ska garantera hinderfrihet för flygtrafiken. Vid planering och bygglovprövning som rör höga objekt ska samråd ske med flygplatschefen. LfV skall alltid tillfrågas vid planerade byggnadsverk högre än 20 meter. Samråd med försvarmakten ska ske för byggnadsverk högre än 20 m utanför tätort och högre än 45 m inom tätort.

Riksintressen

Att ett område eller en funktion är av riksintresse betyder att det är skyddsvärt ur ett nationellt perspektiv, men inte att området/funktionen automatiskt är skyddad. Ett riksintresse är signal om att här finns så höga värden att de har företräde vid en avvägning mot andra intressen, förutsatt att de motstående intressena inte är av riksintresse. Det är också en signal om att i dessa områden kan länsstyrelsen gå in och upphäva kommunala beslut om man finner att inte tillräcklig hänsyn tagits till riksintresset.

Hantering av riksintressena regleras i miljöbalkens 3 kap. 6 §. De riksintressen som finns angivna kan gälla både bevarande och exploatering. I kapitlet anges bara allmänt de ändamål (t.ex. naturvård eller kommunikationsanläggning) som gör att ett område kan vara av riksintresse och att det ska skyddas mot ingrepp eller åtgärder som kan innebära "påtaglig skada" på riksintresset. Beslut om vad som ska anses vara av riksintresse fattas av de centrala verken (Riksantikvarieämbetet, Naturvårdsverket, Trafikverket etcetera).

Riksintressen enligt 4 kap. miljöbalken gäller bara områden med natur- och kulturvärden. Dessa områden är utpekade i lagtexten, i vårt fall Mälaren med öar och strandområden, och har alltså beslutats av riksdagen.

Länsstyrelserna har ansvaret att föra ut "statens anspråk" till kommunerna, som i sin översiktsplan ska redovisa områden av riksintresse och ange hur riksintresset ska tillgodoses i samhällsplaneringen.

Om flera oförenliga riksintressen ställer anspråk på samma område ska det intresse prioriteras som på lämpligaste sätt främjar en långsiktig hushållning med marken, vattnet och den fysiska miljön i övrigt. Totalförsvaret är prioriterat vid eventuella intressekonflikter.

Naturvården

Naturvårdsverket har pekat ut nio områden som riksintressanta för naturvård. Västerås stad har inga invändningar mot de utpekade områdena. De bedöms ha tillräckligt skydd då de med något undantag är naturreservat och riksintresset är därigenom tillgodosett.

Följande områden är utpekade. För respektive område anges vilken typ av värden som gör det särskilt intressant:

- Badelundaåsen vid Badelunda kyrka – geovetenskap
- Områden vid Irsta och Kärrbo – geovetenskap
- Ängsöarkipelagen – skärgårdslandskap, odlingslandskap (naturbetesmark, strandzon (limnogen strandsumpskog), ädellövskog)
- Ridö-Sundbyholmsarkipelagen – skärgårdslandskap, naturbetesmark, ädellövskog, strandvåtmark

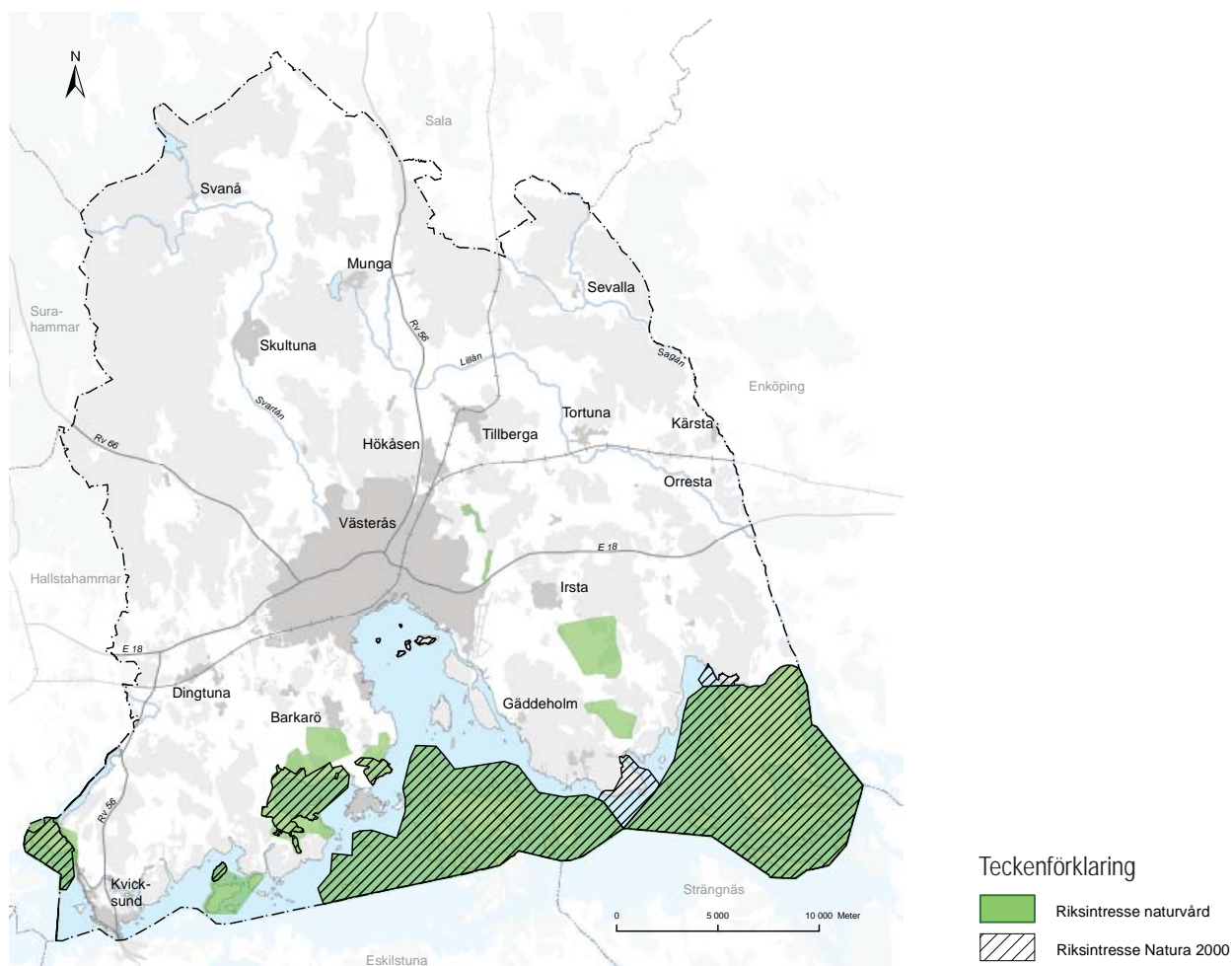
- Askö-Tidöområdet – naturbetesmark, ädellövskog, strandvåtmark
- Skutteröarkipelagen – skärgårdslandskap, ädellövskog
- Strömsholmsområdet – naturbetesmark
- Barkarö-Fullerö – geovetenskap, ädellövskog

Natura 2000- områden

Natura 2000 är ett nätverk inom EU som verkar för att skydda och bevara den biologiska mångfalden, främst naturtyper och arter som ingår i habitatdirektivet och fågeldirektivet. Särskilda bevarandeplaner för Natura 2000-områdena har upprättats av länsstyrelsen. Områdena bedöms därför ha tillräckligt skydd och riksintresset är därigenom tillgodosett.

Följande Natura 2000 – områden finns i Västerås:

Askö – Tidö, Engsö, Frösåker, Fullerö, Hästholmarna, Kalvholmen, Ridöarkipelagen, Strömsholm, Sundängen

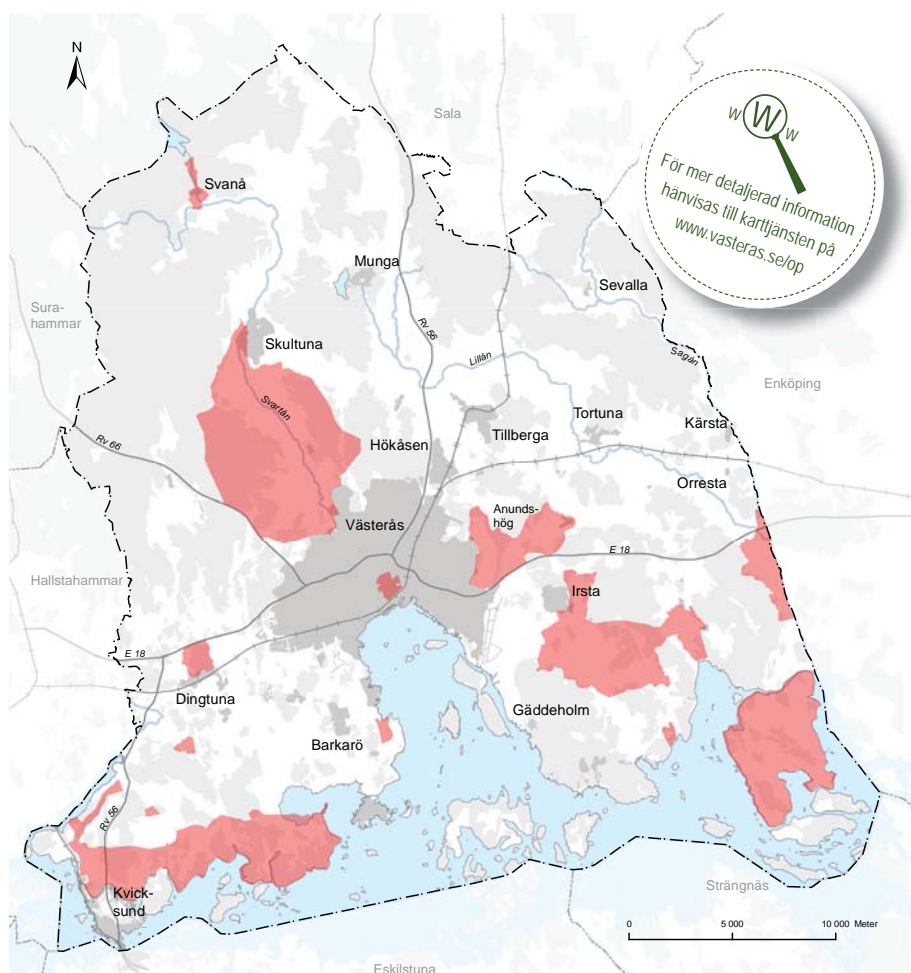


Naturvårdens riksintresseområden

Kulturmiljövården

Riksantikvarieämbetet har pekat ut tolv områden som riksintressanta för kulturmiljövården. Västerås stad har inga invändningar mot de utpekade områdena, men har vad gäller Svartåns dalgång och Skultuna bruk samt Västerås (tätorten) har staden synpunkter på avgränsningen av områdena (se kommentarer vid respektive område)

Områdena finns redovisade i stadens kulturminnesvårdsprogram utom i de fall avgränsningen ändrats sedan detta upprättades (gäller Svartådalen, Tidö-Rytterne-Hornsåsen och Västerås). I första hand avses områdenas värde skyddas genom underhandssamråd med markägare, skogsstyrelsen och länsstyrelsen. De reella hoten får avgöra när formella skydd i form av detaljplan eller områdesbestämmelser erfordras. Översiktsplanens riktlinjer anger att hänsyn ska tas till kulturmiljövärdena vid lokalisering av ny bebyggelse eller vid annan ändring av markanvändningen samt att särskild hänsyn därvid ska tas till de värden som utgör grund för riksintresset. Riksintresset är därigenom tillgodosett.



Teckenförklaring

Riksintresse kulturmiljövård

Kulturmiljövårdens riksintresseområden

Länsstyrelsen har för avsikt att göra en översyn/revidering av länets samtliga riksintresseområden för kulturmiljö. Syftet med revideringen är att ta reda på om riksintresseområdena är aktuella, det vill säga att värdena som pekas ut finns kvar, att värdetexten för området är relevant och att texten är begriplig och aktuell. Länsstyrelsen har valt att inleda arbetet med ett pilotprojekt där 3-4 områden studeras. Avsikten är att projektet ska drivas i dialog med kommunerna. Västerås stad har därför bjudits in att delta i pilotprojektet och haft möjlighet att påverka vilka av områden som ska studeras inledningsvis. Valet har fallit på Svartåns dalgång med Skultuna bruk, Svanå och Irsta. En studie av riksintresset Västerås pågår sedan tidigare, också det i dialog med Västerås stad.

Badelunda

Fornlämningsmiljö, en av landets mest monumentala gravar och förhistoriskt vägmonument som visar på platsens betydelse i ett större rumsligt system. Området är en fornlämningsrik sträckning av Badelundaåsen genom öppet jordbrukslandskap med stort antal järnåldersgravfält. I Anundshögsområdet, omnämnt som tingsplats under medeltiden, finns en av landets största s.k. kungshögar "Anundshög", ca 60 m i diameter och 9 m hög. Intill denna två skeppssättningar, ca 50 m långa och en märklig runsten med text som förknippas med ynglingakungen Anund. Härifrån går ned mot ett vadställe, en lång rad stenar som också nämns på runstenen, sannolikt en gammal vägsträckning.

I området ingår även Badelunda medeltidskyrka och Furuby medeltida kyrkoruin.



Skeppssättning vid Anundshög, Badelunda, Västerås

Dingtuna - Östjädra

Fornlämningsmiljö, av äldre järnålderskaraktär, unik för Västmanland, samt bymiljö med välbevarad gårdsbebyggelse. Talrika gravar från främst äldre järnålder, runda och kvadratiska stensättningar, resta stenar m.m., både ensamliggande och på gravfält. Vissa gravar samt skålgropsförekomster kan tillhöra bronsåldern. Omfattande stensträngssystem. Östjädra by har bebyggelse från främst 1700- och 1800-talen. En av gårdarna har varit löjtnants- och kaptensboställe och manbyggnaden är sannolikt från 1600-talet. Strax öster om bytomten ligger ett gravfält från yngre järnålder.

Fullerö

Herrgårdsmiljö med träslott i karolinsk stil och vidsträckt park. Huvudbyggnad med två samtida flyglar från 1600-talets mitt och två senare flygelbyggnader från 1700-talet. Ekonomibygnader från 1800-talet och ett herrgårdspräglat jordbrukslandskap med alléer.



Fullerö slott

Irsta

Fornlämningsmiljö som speglar bronsålderns och den tidiga järnålderns landskapsutnyttjande. Betydande bronsålderslämningar i form av stensättningar, både ensamliggande och sammanförda till gravfält, skärvstenshögar och skålgropsförekomster. Högar, resta stenar och stensträngssystem från järnåldern.

Lindö

Herrgårdsmiljö med bebyggelse som präglas av 1700-talets ombyggnader. Karolinsk, under gustaviansk tid ombyggd, huvudbyggnad. Park med lusthus och eremitage. Ekonomibygnader, arbetarbostäder, torp och f.d. utgårdar.

Svanå

Bruksmiljö utanför det medeltida bergslagsområdet med herrgård i karolinsk stil och med fina interiörer. En allé avskärmar mangården med sin park från ladugårdsdelen med ekonomibygnader från 1700- och 1800-talet. Välbevarad engelsk park. Två välbevarade arbetarkaserner från 1800-talets förra del och f.d. järnbod. Vid Svartåforsen finns omfattande lämningar efter brukets hammarsmedjor.

Svartåns dalgång med Skultuna bruk

Dalgångsbygd med bymiljöer där bebyggelsekontinuitet från yngre järnåldern framgår av gravfälten intill byarna. Sveriges äldsta mässingsbruk. Jordbruksbebyggelsen ligger i byar på ömse sidor om dalgången. Många byar med geometriskt reglerade tomter, goda exempel är Lejde och Skädduga. Medeltida kyrkor i Skultuna och Skerike. Skultuna mässingsbruk grundat 1607, det äldsta industriområdet uppfördes efter en brand år 1780. I området finns verkstadsbyggnader, två stora, dominerande kolhus och delvis bevarade arbetarbostäder från 1700- och 1800-talen. Från tiden före branden har sex timrade arbetarbostäder bevarats.

Stadens ställningstagande

I den kommuntäckande översiktsplanen från 1998 godtog inte Västerås stad avgränsningen av riksintresset Svartåns dalgång, som vid den tiden hade



Riksintresset Svartåns dalgång med Skultuna bruk.

Teckenförklaring

- Riksintresse för kulturmiljövård
- Ursprunglig avgränsning av riksintresset

utvidgats jämfört med tidigare beslut. En utredning som beskriver motiven för och konsekvenserna av föreslagen avgränsning krävs. Länsstyrelsen har hittills inte gjort någon sådan utredning och underlag för att ändra kommunens tidigare ställningstagande saknas alltså. Västerås stad är därför mycket positiva till det nu påbörjade pilotprojektet rörande översyn av riksintresseområdenas avgränsning.



Svartåns dalgång söder om Skultuna

Tidö - Rytterne - Hornsåsen

Herrgårdslandskap kring godsens Fiholm, Stora Ekeby, Tidö och Vikhus. Värdefulla och unika fornlämningsmiljöer.

Äldre sammanbindande vägsträckning. Strandnära herrgårdar av medeltida ursprung, som belyser godsetableringens dragning till landhöjningsområden. Flera vid gods bildning avhyta bytomter, t.ex. vid Vikhus och Tidö. En grund efter en äldre sätesbyggnad till Vikhus finns norr om den nuvarande herrgården. Vid Fiholm, med huvudbyggnad från 1700-talet i klassicistisk stil, grunder efter en äldre byggnad. Medeltida borgruin vid Tidö slott. Det välbevarade 1600-talsslottet är uppfört av Axel Oxenstierna under medverkan av Simon de la Vallée och Nicodemus Tessin d.ä. Till anläggningen hör stora ekonomibyggnader från 1800-talet. Mot slottet leder delvis allékantade vägar från 1600-talet.

På Hornsåsen ligger Västmanlands största gravfält och dessutom flera gravfält och ensamliggande gravar bl.a. bronsåldersrösen, stensättningar från äldre järnålder samt högar. Sorby med flerdubbla murar uppförda fornborg samt två medeltida kyrkoruiner.

Timmelsta

Småskaligt odlingslandskap med omfattande fornlämningsmiljöer från brons- och järnålder. Omfattande gravmiljöer med både ensamliggande och gravfältsbildande stensättningar, bl.a. en skeppsformig, samt rösen och högar. Stensträngssystem från äldre järnåldern. Timmelsta och Skogsta har under 1900-talet övergivna åkrar vars oregelbundna former antyder hög ålder.

Västerås

Stiftsstad och residensstad präglad av medeltida lämningar, regleringen under 1600- och 1700-talet samt industrialismens samhällsbyggande under 1800-talets slut och 1900-talets början. Slotts- och domkyrkoområdena och kvarvarande medeltida gatusträckningar utmed Svartån samt området Kyrkbacken med sin småskaliga träbebyggelse och regelbundna planstruktur som skiljer sig från det övriga under 1600- och 1700-talet framvuxna gatunätet. Institutionsbyggnader och annan bebyggelse som hör samman med funktionen som förvaltningsstad. Industri- och bostadsbebyggelse från 1900-talets början samt parkzonen vid järnvägen.



Kungsgatan, Västerås. (foto: Clifford Shirley)

Länsstyrelsen har i rapporten "Industrialismens samhällsbyggande i Västerås stad – från 1800-talets slut till 1900-talets början" redovisat vilka delar av den byggda miljön som faller inom ramen för "industrialismens samhällsbyggande under 1800-talets slut och 1900-talets början" samt "institutionsbyggnader och annan bebyggelse som hör samman med funktionen som förvaltningsstad. Industri- och bostadsbebyggelse från 1900-talets början samt parkzonen vid järnvägen". Inventeringen omfattar bostadsbebyggelse, förvaltningsbebyggelse och industribebyggelse samt berörda grönområden. Perioden 1890-1930 har valts som tidsmässig avgränsning med hänvisning till att det är den historiska period som varit avgörande för Västerås moderna utveckling. Den bebyggelse som tillkommit inom ramen för Riksantikvarieämbetes definition redovisas på karta.

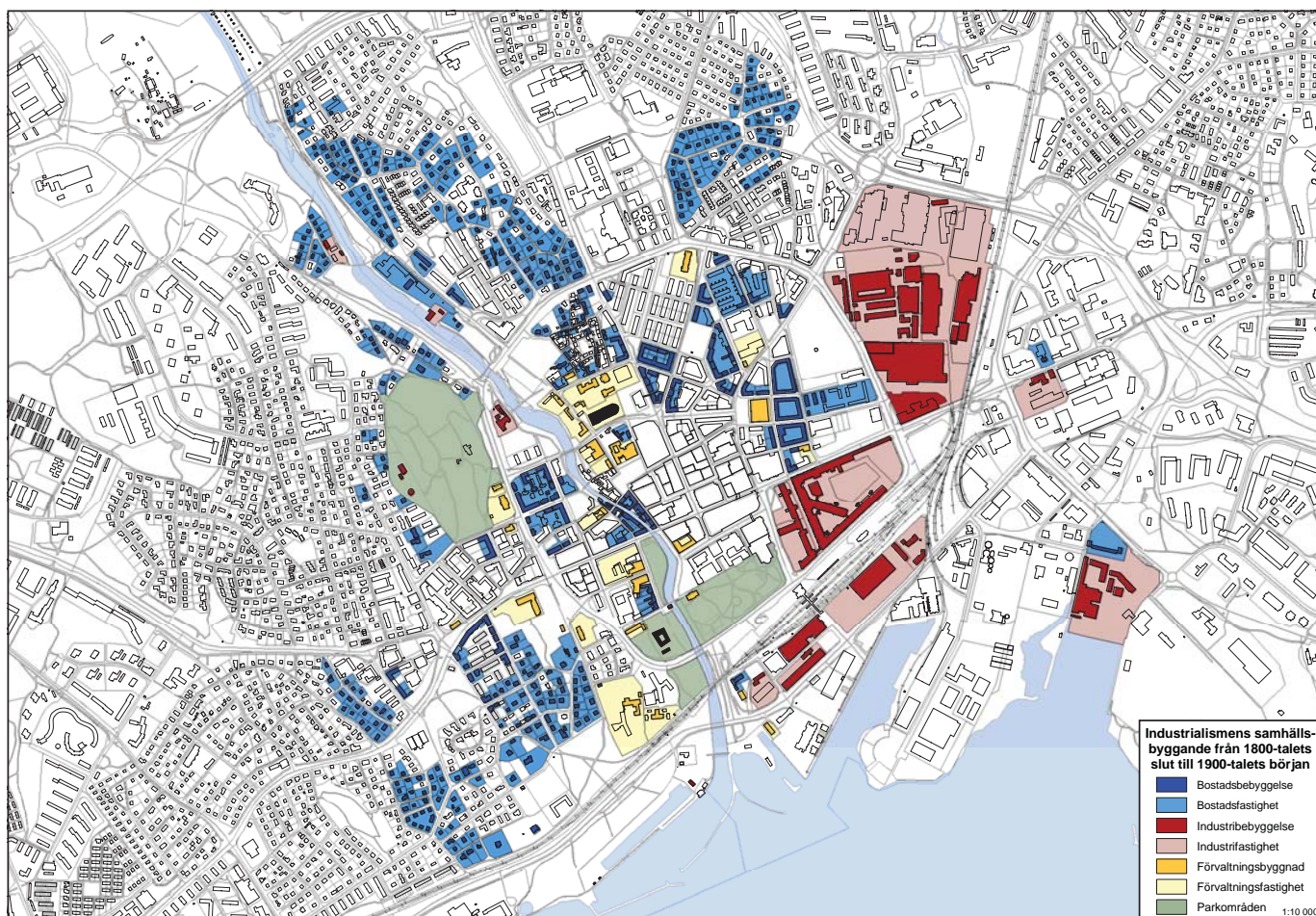
Redovisningen i rapporten "Industrialismens samhällsbyggande" är endast en tidsmässig avgränsning och innefattar inte någon ytterligare kulturhistorisk värdering. En värdering av byggnaders eller bebyggelsemiljöers kulturhistoriska värde krävs innan det är möjligt att ta ställning till den föreslagna avgränsningen.

Länsstyrelsen för en dialog med Västerås stad om preciserings- och gränsbestämningar och har i samverkan med staden och Västmanlands läns museum tagit fram ett fördjupat kunskapsunderlag i form av en bebyggelsekaraktärisering. Detta utgör underlag för bedömningar i diskussionen om en ny

avgränsning. Arbetet med det fördjupade kunskapsunderlaget är uppdelat i två delar och inleddes 2012 med en studie av bebyggelseutvecklingen inom Västerås åren 1930-40. Som ett andra steg har en områdesvis bebyggelsekaraktärisering gjorts med syfte att ge underlag till kvalitativa bedömningar för en ny riksintresseavgränsning. Bebyggelsekaraktäriseringen inkluderar även Västerås modernistiska centrum. Förslaget är överlämnat till Riksantikvarieämbetet för ställningstagande.

Stadens ställningstagande

Västerås stad är positiv till arbetet med att definiera de värdebärare som finns för riksintresset Västerås och att även Västerås modernistiska centrum har inkluderats. Västerås stad avvaktar kommande beslut angående ny riksintresseavgränsning, men ser att bebyggelsekaraktäriseringen redan nu kan fungera som ett underlag för den kommunala planeringen.



Industrialismens samhällsbyggande (Karta från Länsstyrelsen i Västmanlands län)

Ängsö

Herrgårdslandskap med monumental slottsbyggnad, omfattande parkanläggning och till slottet hörande medeltida gårdskyrka. Slottet, med medeltida kärna, präglas av en ombyggnad på 1700-talet efter förslag av Carl Hårleman. Småskaligt vägsystem förbinder torp och utgårdar med bebyggelse från 1700- och 1800-talen. Till godset hör även fiskelägen.

Östanbro (fortsätter i Uppsala län)

Fornlämningssmiljö av central betydelse invid Eriksgatan som varit en viktig

knutpunkt under såväl förhistorisk som historisk tid. Bygdens betydelse tydligt manifesterad av storhögar utmed Sagån, som tillika bildar landskapsgräns med historiskt viktig åpassage kopplad till Eriksgatan. "Östens hög", en ca 60 m i diameter stor s.k. kungshög och en av Mälardalens största, dominerar området. Flera gravfält och boplatslämningar från bronsålder och järnålder samt skålgropsförekomster och två fornborgar. Målhammars gård med flyglar från 1600-talet, park och runsten.

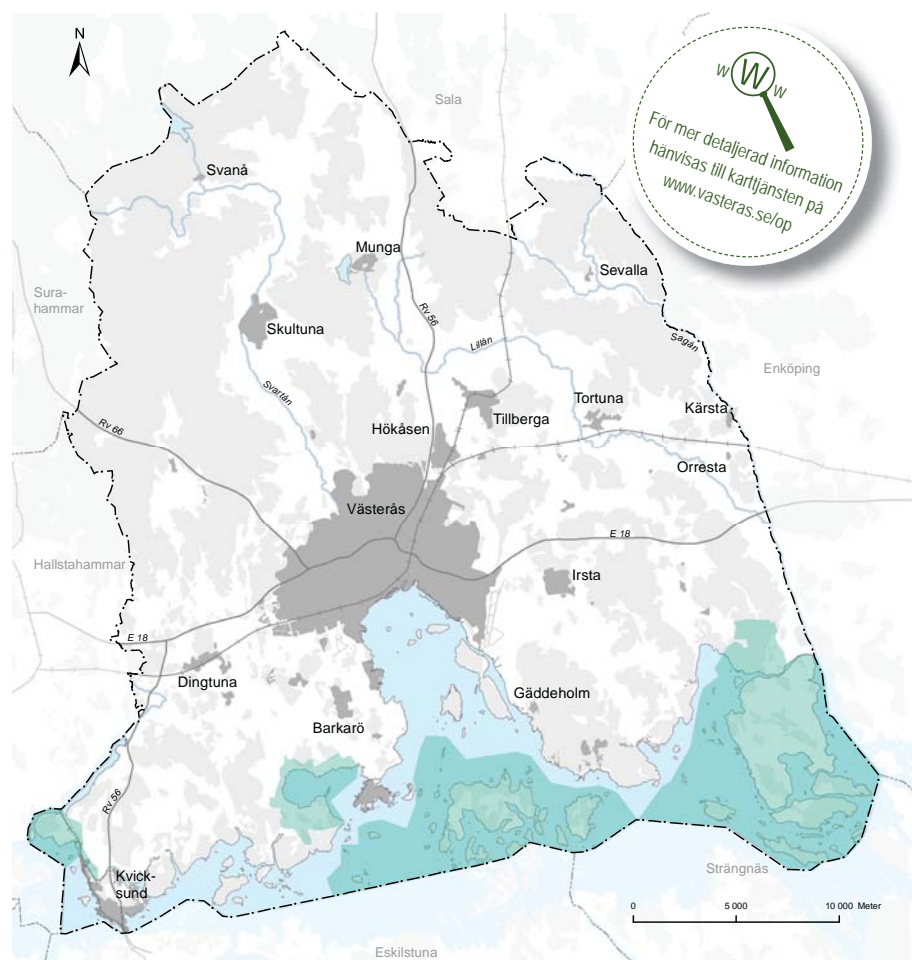
Friluftslivet

Samtliga utpekade områden av riksintresse för friluftslivet, utom en del av Strömsholmsområdet, är också av riksintresse för naturvården. Till stor del sammanfaller värdena. Eftersom Asköområdet delvis är störningskänsligt bör naturvårdsintressena här ges företräde framför rekreativintressena.

Områdena bedöms ha tillräckligt skydd då de är naturreservat och riksintresset är därigenom tillgodosett.

Följande områden är utpekade:

- Strömsholmsområdet, Askö-Tidöområdet, Ridö-Sundbyholmsarkipelagen, Ängsöarkipelagen



Teckenförklaring

Riksintresse för friluftslivet

Friluftslivets riksintressen

Trafikslagens riksintressen

Trafikverkets utpekande av riksintressen sker utifrån ett hushållningsperspektiv och utifrån det övergripande transportpolitiska målet. Det innebär att transportsystemet ska erbjuda medborgarna och näringslivet i alla delar av landet en god, miljövänlig och säker infrastruktur som är samhällsekonomiskt effektiv och långsiktigt hållbar. Utpekade riksintressen ska skyddas mot åtgärder som påtagligt kan försvåra tillkomsten eller utnyttjandet av anläggningarna. Infrastrukturanläggningar av riksintresse är betydelsefulla för fler än en kommun. Utpekandet av riksintressen har ingen koppling till ägande eller ansvar för förvaltning av respektive objekt. Funktionsbegreppet ska ligga till grund vid utpekandet av dessa riksintressen.

Västerås stad har inga invändningar mot de riksintressen för trafikslagen som trafikverket pekat ut, men konstaterar att avgränsningen i anslutning till hamnen (sjöfart, väg, järnväg) är delvis inaktuell. Det finns också skäl att se över avgränsningen av riksintresset Västerås flygplats. Se vidare kommentarer nedan.

Sjöfart

Västerås hamn och Mälarfalleden utgör riksintresse för sjöfart enligt Sjöfartsverkets beslut 2001. Västerås hamn och de hamnfunktioner som upprätthålls där är av riksintresse beroende på deras stora betydelse för regionen och landet. Detta innebär att hamnområdena ska skyddas mot åtgärder som påtagligt kan försvåra tillkomsten eller utnyttjandet av anläggningar i hamnen. Innebörden av riksintresset och vilka funktioner som ingår har beskrivits i en rapport framtagen av Sjöfartsverket och länsstyrelsen i samarbete med Vägverket och Banverket (Rapport maj 2007).

I rapporten preciseras vilka hamndelar som är av riksintresse. Det område som avgränsats är det verksamhetsområde, till lands och till sjöss, som hamnen nyttjar för närvarande samt framtida expansområden. Även influensområdena för befintligt hamnområde respektive angivna expansområden omfattas av miljöbalkens och plan- och bygglagens bestämmelser om riksintresse.

Transporter till och från hamnen måste säkerställas dvs utöver farleden in till hamnen anslutande infrastruktur i form av väg- och järnvägsanslutningar.

Om en åtgärd kan påverka riksintresseområdets användbarhet negativt har det ingen betydelse om åtgärden vidtas inom själva riksintresseområdet eller utanför. Det är påverkan på funktionen som är avgörande för bedömningen.

Arbete pågår med en fördjupning av översiktsplanen för Västerås Hamn och Hacksta där hänsyn tas till mer och ny kunskap om utvecklingen av Västerås hamn. En ny avgränsning av riksintresset för trafikslagen föreslås för att tillgodose framtida anspråk på mark- och vattenområden. Trafikverket har i sitt samrådsyttrande konstaterat att en översyn ska göras, men att det ännu inte finns någon tidplan för detta arbete.

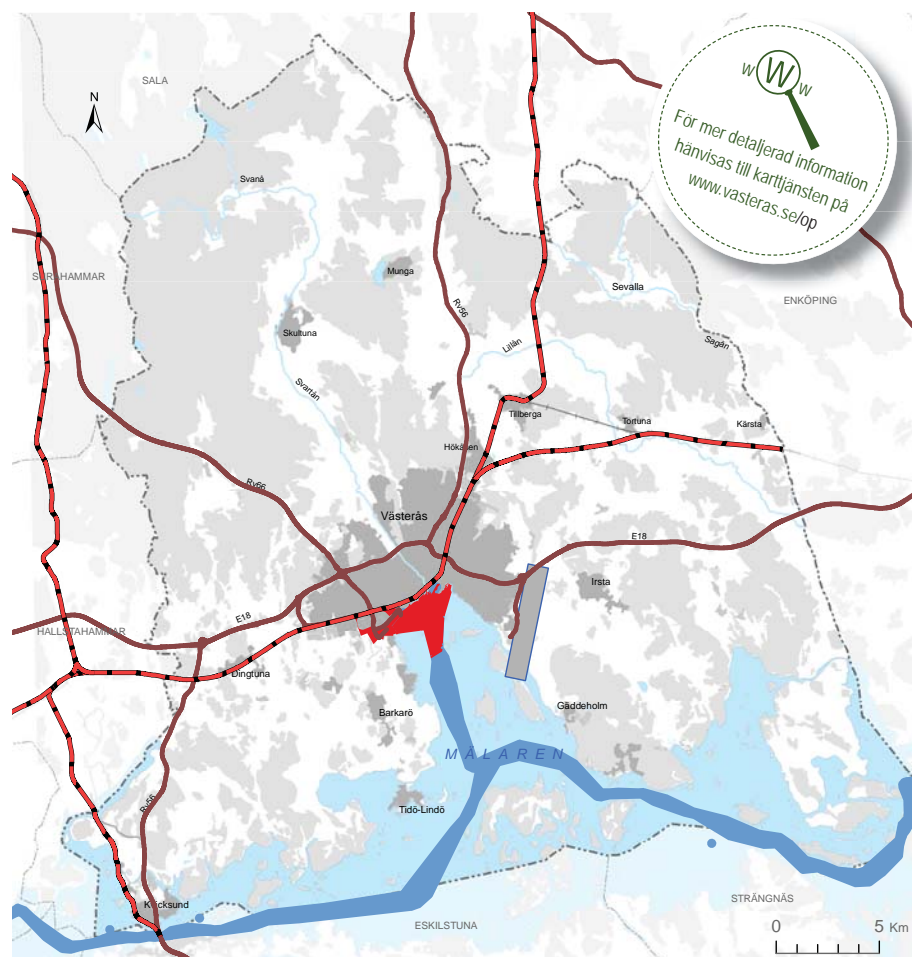
Vägar

Vägar av riksintresse inom Västerås kommun är väg E18 samt vägarna 56, 66, 537 och 540.

Väg E18 ingår i det av EU utpekade Trans European Transport Network, TEN-T. Vägarna som ingår i TEN-T är av särskild internationell betydelse. Väg 56 ingår i det nationella stamvägnätet som riksdagen fastställt. Väg 56 är en viktig nord-sydlig förbindelse mellan Gävle, Mälardalen och Norrköping.

Väg 66 är en viktig förbindelse från Ludvika till Västerås Hamn.

Vägar som ska säkerställa transporter till och från hamnen, se ovan.



Trafikslagets riksintressen

Järnväg

På järnvägssidan utgör Mäljarbanan, Sala-Oxelösund, Västerås C och Västerås Västra riksintressen.

En åtgärdsvalstudie (ÅVS) som belyser möjligheten att korta restiden mellan Västerås och Eskilstuna har genomförts (2015). Åtgärdsvalstudien förordar en sträckning öster om RV56. En närmare avgränsning av området för ny järnväg är angelägen. Trafikverkets ansvarar för fortsatt utredningsarbete, vilket förutsätts ske i dialog med staden. I avvaktan på detta redovisas utredningskorridoren från åtgärdsvalstudien på plankartan. Erforderlig hänsyn till framtida järnvägssträckning tas i det löpande planeringsarbetet.

En fördjupning av översiktsplanen för stationsområdet Västerås C antogs 2013. Detaljplanearbete för nytt resecentrum pågår.

Järnväg som ska säkerställa transporter till hamnen, se ovan.

Flyg

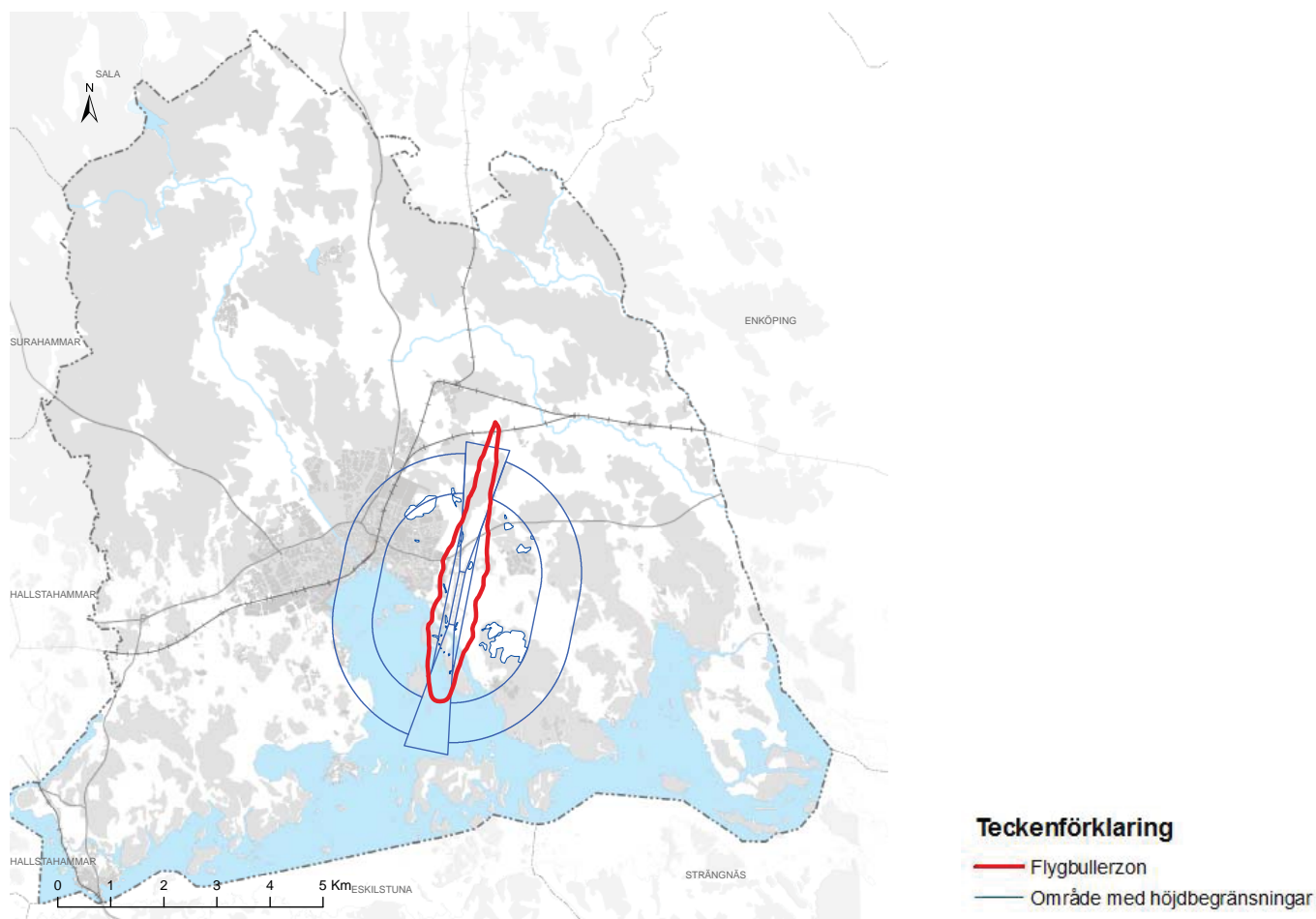
Behovet av flygplatskapacitet för att säkerställa framtida utveckling av utrikestrafiken i Mälardalen motiverar att Västerås flygplats är ett utpekat riksintresse. Riksintresset gäller inte bara det som fysiskt finns på marken. Till "funktionen flygplats" hör också tre typer av influensområden:

- Influensområde med hänsyn till flyghinder
- Influensområde med hänsyn till flygbuller
- Influensområde med hänsyn till elektromagnetisk störning

För att säkerställa att funktionen luftfartsanläggning inte skadas ska utöver riksintresseområdet även dessa omgivande influensområden skyddas. I översiktsplanen redovisas en flygbullerzon med begränsningar vad gäller tillkommande bebyggelse samt område där begränsningar i tillåten byggnadshöjd gäller. Nuvarande flygbullerzon godkändes av kommunfullmäktige 2006.

Höjdbegränsande områden kring flygplatsen behandlas i avsnittet Klimat, miljö hälsa och säkerhet.

Riktlinjerna i planen föreskriver hur hänsyn ska tas till risken för bullerstörningar liksom till de höjdbegränsningar som finns kring flygplatsen. Riksintresset är därigenom tillgodosett.



Kartan visar flygbullerzonen kring Västerås flygplats samt höjdbegränsande områden kring flygplatsen.

Den flygbullerzon som avgränsats kring Västerås flygplats tar hänsyn till flygplatsens utvecklingsmöjligheter och utgår från den trafik som är tillåten enligt gällande miljötillstånd. Västerås flygplats har hos miljödomstolen ansökt om nytt tillstånd. De flygbullerutredningar som görs inom ramen för denna ansökan kan komma att utgöra underlag för en översyn av flygbullerzonen. Tills vidare gäller flygbullerzonen från 2006.

Trafikverket arbetar med riksintressepreciseringar tillsammans med andra aktörer. Trafikverkets precisering av ett riksintresse är ett fördjupat planeringsunderlag som visar de värden som riksintresset avser att skydda och som bör beaktas i den fysiska planeringen. I detta beskrivs riksintressets funktion på ett mer utförligt sätt än vad som görs i ett riksintresseutpekande. Något sådant arbete rörande Västerås flygplats har ännu inte initierats av Trafikverket. Västerås stad ser gärna att en sådan utredning görs även för Västerås flygplats.

Övriga riksintressen

Vattenförsörjning

Under år 2016 beslutades att följande anläggningsdelar för produktion av dricksvatten omfattas av riksintresse för anläggningar för vattenförsörjning:

- Hässlö och Fågelbackens vattenverk inklusive infiltrationsområden
- Distributionsanläggningar

Dessa anläggningar och områden ska betraktas som ett sammanhängande riksintresse eftersom de tillsammans behövs för att säkra en god vattenkvalitet och vattentillgång för Västerås stad.

Mälaren som vattenresurs är en förutsättning för Västerås stads dricksvattenanläggningar och Mälarens status är därför av allra högsta vikt. Som lagstiftningen är utformad är det dock endast anläggningar som kan utgöra riksintresse, inte själva vattenresursen.

Detta är ett nytt riksintresseanspråk och har inte tidigare redovisats i den kommuntäckande översiktsplanen. Västerås stad har inga invändningar. Mälarens roll i vattenförsörjningen behandlas i Vattenplanen.

Yrkesfiske

Fiskeriverket har beslutat att hela Mälaren är av riksintresse för yrkesfiske.

Västerås stad har inga invändningar. Förutsättningar för ett bra yrkesfiske är god vattenkvalitet, möjligheter för fisken att reproducera sig och en hållbar förvaltning av Mälarens fiskstammar. Dessa frågor behandlas primärt inom ramen för Vattenplanen, men också i denna plan i kapitlet "Landskapsvärden och naturresurser". Riksintresset är därigenom tillgodosett.

Värdefulla ämnen och material

Inget område finns utpekade inom Västerås kommun.

Industriell produktion

Länsstyrelsen har inget sammanställt underlagsmaterial beträffande industriell produktion.

Totalförsvarets militära del

Riksintresset för totalförsvarets militära del (3 kap 9§ andra stycket miljöbalken) kan i vissa fall redovisas öppet i översiktsplanen, i andra fall inte. Dels finns områden i form av övnings- och skjutfält och flygflottiljer som redovisas öppet, dels områden som av sekretesskäl inte kan redovisas öppet. De senare har oftast koppling till spanings-, kommunikations- och under rättelsesystem. Huvuddelen av Sveriges kommuner är i olika omfattning berörda av riksintresset.

Västerås berörs av ett Ö-område (övriga influensområden). Inom detta område ska alla plan- och lovärenden tillsändas Försvarsmakten på remiss. Kommunen berörs även av det generella riksintresset, så som tekniska system. Det generella riksintresset påverkas främst av uppförande av höga byggnadsobjekt, så som master och vindkraftverk. Därför bör Försvarsmakten kontaktas i tidigt skede i sådana plan- och bygglovärenden. Hela landets yta är samrådsområde för objekt högre än 20 m utanför, och högre än 45 m inom, sammanhållen bebyggelse. Det innebär att alla ärenden avseende höga objekt måste skickas på remiss till Försvarsmakten. Informationen används också som förberedelse för införandet av höga objekt i landets flyghinderdatabas.

RIKTLINJER

Totalförsvarets militära del

Inom detta område ska alla plan- och lovärenden tillsändas Försvarsmakten på remiss. Hela landets yta är samrådsområde för objekt högre än 20 m utanför, och högre än 45 m inom, sammanhållen bebyggelse. Det innebär att alla ärenden avseende höga objekt måste skickas på remiss till Försvarsmakten.



Riksintresse totalförsvaret

Teckenförklaring

 Riksintresse totalförsvaret

Energiproduktion

Inget område finns utpekad inom Västerås kommun.

Energidistribution

Riksintresset för energidistribution hävdas för s.k. "trånga passager", d v s begränsade områden som har unika möjligheter att tillgodose viss funktion av nationellt intresse, t ex framdragning av kraft- eller naturgasledning.

För att kunna avgöra vilka "trånga passager" som finns i länet krävs en särskild studie. Ingen sådan har gjorts. Länsstyrelsen anser att de rekommendationer till förmån för ledningsintresset som finns i gällande i översiktsplaner kan stå kvar. Vid konflikt får frågan utredas närmare.

I samband med att befintliga luftledningar, som går genom stadsbebyggelsen, koncessionsprövas ska alternativa lokaliseringar alternativt kablfiering övervägas där så bedöms lämpligt med hänsyn till ledningsägarens krav och önskemål samt pågående och planerad markanvändning.

Stadens bedömning är att reservaten för naturgasledning inte är aktuella. De har därför tagits bort. Eventuella framtida ledningsdragningar studeras vid behov.

Riktlinjerna i översiktsplanen föreskriver hur hänsyn ska tas till elsäkerhet och elektromagnetiska fält.

Telekommunikationer

Post- och telestyrelsen har inte fattat några beslut angående riksintresse för telekommunikationer.

Avfallshantering

Naturvårdsverket har inte fattat något beslut om avgränsning för områden av riksintresse för avfallshanteringen. Länsstyrelsen har inte heller utrett behovet av avgränsning av sådana områden.

Mälaren med öar och strandområden

I 4 kap 2 § miljöbalken utpekas några områden i landet där turismens och det rörliga friluftslivets intressen ska prioriteras särskilt. "Mälaren med öar och strandområden" är ett sådant område. Exploateringsföretag och andra ingrepp i miljön får endast tillkomma om de inte möter hinder från de aktuella intressena. Tätortsutbyggnad är dock tillåten.



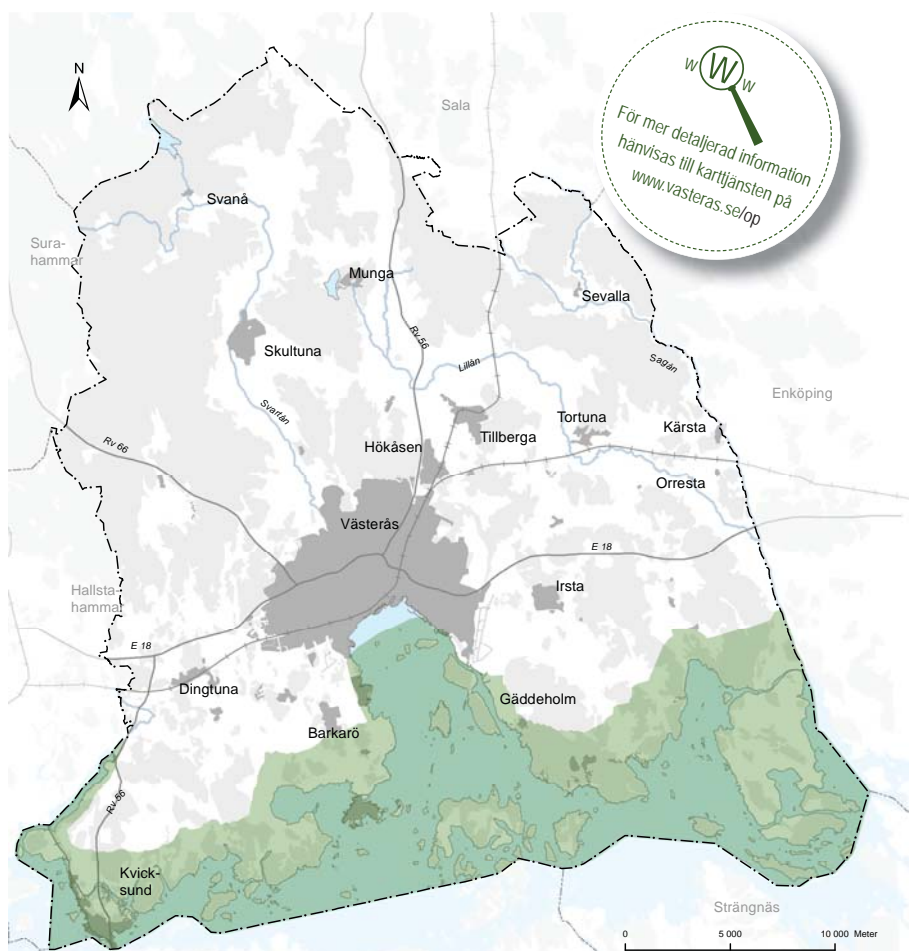
Västerås fjärden (foto: Clifford Shirley)

Den avgränsning som redovisas i översiktsplanen innefattar de områden som har de största värdena för naturvård och friluftsliv och bildar i övrigt ett sammanhängande bälte längs Mäljarstranden. Avgränsningen är generell och omfattar ett stort område. En precisering av vilka värden som finns inom området och hur hänsyn till dessa ska tas är önskvärd. I samband därmed bör även en översyn av områdets avgränsning göras. Att ett område kring Mälaren avgränsas överensstämmer med Västerås stads intentioner rörande Mälaren med öar och stränder.

Naturvårdsverket har meddelat att en nationell översyn av riksintresseområdena enligt 4 kap 2§ miljöbalken sannolikt kommer att initieras. Länsstyrelsen har därför i en skrivelse till berörda kommuner meddelat att frågor om avgränsningar bör lösas i samband med en sådan allmän översyn och att länsstyrelsen i avvaktan på att en sådan initieras kommer att ha en restriktiv hållning om frågor väcks om avgränsningen.


Västerås stad förutsätter att berörda kommuner kommer att bli delaktiga i arbetet med kommande översyn. Tillsvidare redovisas hittillsvarande avgränsning i översiktsplanen.

Turism och friluftsliv med bevarande av natur- och kulturmiljövärden prioriteras inom det mälarnära området och på Mälarens öar. Inriktningen är att öka tillgängligheten till Mälaren och Mälarens stränder för allmänheten. Riksintresset är därigenom tillgodosett.



Riksintresseområdet Mälaren med öar och strandområden

Teckenförklaring

 Riksintresse enligt 4 kap. 2 § MB

Vad är en översiktsplan?

Enligt plan- och bygglagen (PBL) ska varje kommun ha en aktuell översiktsplan som omfattar hela kommunen. Översiktsplanen är vägledande för fortsatt planering och beslut som rör användningen av mark- och vattenområden och hur bebyggelsemiljön ska utvecklas. Översiktsplanen är inte juridiskt bindande.

Genom att arbeta med fördjupningar av och tillägg till den kommunomfattande planen kan ändringar och kompletteringar göras utan att hela planen måste göras om.

Till denna översiktsplan hör ett antal fördjupningar som mer detaljerat och ingående behandlar olika tätorter och stadsdelar.

Vill du veta mer?

Översiktsplanens samtliga dokument finns på www.vasteras.se/op. Här finns också den karttjänst som skapats som en del av översiktsplanen.

I översiktsplanen hänvisas till andra rapporter, program och planeringsunderlag. Dessa nås via länkar från webbplatsen www.vasteras.se/op.



VÄSTERÅS STAD